

# ARBEJDSKRAFT OVER ØRESUND

– matchningspotentialiet i  
Greater Copenhagen 2026

MARTS 2026

GREATER  
CoPENHAGEN

Denne analyse er udarbejdet af Greater Copenhagen – et samarbejde for vækst og udvikling i Nordens største metropolregion med 4,6 millioner indbyggere i Sydsverige og Østdanmark. Greater Copenhagen blev etableret i 2015 og omfatter Region Skåne, Region Halland, Region Hovedstaden, Region Sjælland samt alle 85 kommuner i den dansk-svenske geografi.

Rapporten er udarbejdet af Sofi Eriksson och blev publiceret i mars 2026.

Omslagsfoto: News Øresund

**For mere information om rapporten, kontakt venligst:**



**Eva Englund**  
*Senior Advisor*  
een@greatercph.com  
Tlf: +45 53 55 71 93



**Sanna Holmqvist**  
*Manager Press & Communications*  
sho@greatercph.com  
Tlf: +45 31 34 06 76

# INDHOLDSFORTEGNELSE

Forord.....	4
1. Sammenfatning.....	5
2. Dagens arbejdsmarked.....	6
3. Fag med rekrytteringsudfordringer og overskud.....	10
4. Kompetencer blandt arbejdssøgende i Skåne.....	12
5. Slutsatser.....	18
Fordybning: Potentiale blandt ikke EU-borgere.....	20
Fordybning: Matchning inden for sundhed og omsorg	23
Appendix.....	26

# FORORD

Situationen på arbejdsmarkedet i Greater Copenhagen betyder, at den grænseregionale matchning af arbejdskraft fortsat er af stor betydning. I Skåne stiger arbejdsløsheden, og flere står uden for arbejdsmarkedet, mens København og det øvrige hovedstadsområde fortsat oplever høj beskæftigelse og en markant efterspørgsel efter arbejdskraft. Denne asymmetri rummer et stort potentiale: de kompetencer, der mangler i Danmark, findes ofte blandt de ledige i Skåne.

Med denne rapport ønsker vi at synliggøre, hvordan regionen kan udnytte dette potentiale bedre. Analysen viser, at mange ledige i Skånes grænsenære kommuner har uddannelser og erfaringer, der matcher de områder, hvor danske arbejdsgivere har størst rekrutteringsudfordringer – blandt andet inden for byggesektoren, teknik, IT, administration, service og ikke mindst sundhed og omsorg. I flere af disse brancher er matchningen direkte, mens andre kræver målrettede indsats eller supplerende uddannelse for at blive realiseret. Fælles for dem alle er, at mulighederne er betydelige.

Rapporten belyser også, hvilket potentiale der findes blandt de personer i regionen, som ikke er EU-borgere, og som i dag ikke har mulighed for at benytte hele arbejdsmarkedet i Greater Copenhagen.

Rapportens beregninger viser desuden, at der er store samfundsøkonomiske gevinster at hente, hvis flere arbejdsløse i Skåne får job i Danmark. Afhængigt af hvor mange der etablerer sig på det danske arbejdsmarked, kan gevinsten nå blive op til 13 milliarder svenske kroner årligt. Det handler både om reducerede overførselsudgifter og øgede skatteindtægter – men også om stærkere integration, lavere udenforskab og øget sammenhængskraft på tværs af regionen.

For at realisere dette potentiale er det nødvendigt fortsat at arbejde for færre grænsehindringer, tydeligere information til borgere og arbejdsgivere samt øget koordinering mellem myndighederne i Danmark og Sverige. Greater Copenhagen vil fortsat bidrage aktivt til dette arbejde og sikre, at regionens arbejdsmarked udvikles i en mere integreret og bæredygtig retning.

Vi vil gerne takke alle, der har bidraget med data, viden og analytiske input til rapporten. Vi håber, at den vil fungere som et nyttigt redskab for beslutningstagere, arbejdsgivere og andre aktører, der arbejder for en stærkere og mere sammenhængende arbejdsmarkedsregion.



**Sisse Marie Welling**  
*Overborgmester,  
Københavns Kommune*



**Katrin Stjernfeldt Jammeh**  
*Kommunestyrelsens  
ordförande, Malmö stad*

# 1. SAMMENFATNING

## VIGTIGE KONKLUSIONER

Denne rapport er en opfølgning på Greater Copenhagens rapport "Matchning af arbejdskraft over Øresund" fra 2025. Denne rapport undersøger, hvilke mangelområder der findes i Greater Copenhagen, hvordan de varierer i regionen, hvilke kompetencer de ledige i de skånske kommuner tæt på Danmark har, samt hvor godt disse matcher den efterspørgsel, der findes på den danske side. Rapporten indeholder også to dybdegående analyser: én om matchningspotentialet inden for sundhed og omsorg og én om udfordringerne for ikke-EU-borgere på det dansk-svenske arbejdsmarked.

Nedenfor følger rapportens vigtigste konklusioner:

- **Markant matchningspotentialer i regionen.** Rapporten viser, at Greater Copenhagen rummer et betydeligt potentialer for at matche arbejdskraftbehovet i København med de kompetencer, der findes blandt ledige i Skåne. På trods af forskellig udvikling på hver side af Øresund er forudsætningerne for øget integration stærke: Danmark efterspørger fortsat arbejdskraft, mens Skåne har høj arbejdsløshed og mange ledige med relevante uddannelser.
- **Otte brancher med samtidig mangel i Danmark og overskud i Skåne.** Analysen identificerer otte brancher, hvor der samtidig er arbejdskraftmangel i Københavnsområdet og et overskud af kvalificerede ledige i Skåne. Det drejer sig om byggeri og anlæg, salg, køkken og restauration, elektronik, IT, pædagogik, administration samt sundhed og omsorg. Inden for flere af disse områder er matchningen meget direkte, og især på det administrative område ligger de svenske kompetencer tæt på de behov, som danske arbejdsgivere efterspørger.
- **De grænsenære skånske kommuner rummer en stor kompetencepulje.** Kortlægningen viser, at mange af de 37.000 ledige i de 11 grænsenære kommuner har uddannelser, der ligger tæt på dansk efterspørgsel – især inden for økonomi og administration, teknik og teknisk industri, sundhed og omsorg, pædagogik og IT. Denne gruppe udgør derfor en central ressource i regionens samlede kompetenceforsyning.
- **Potentiale inden for sundhed og omsorg.** Danmark står over for et stigende behov for medarbejdere i sundheds- og omsorgssektoren, mens Skåne har mange ledige med relevante uddannelser, herunder 1.300 underskøterskor og ca. 1.000 personer med videregående sundhedsuddannelse. Forskelle i uddannelsessystemer og autorisationskrav udgør barrierer, men kan håndteres gennem målrettede indsatser og øget koordinering.
- **Store samfundsøkonomiske gevinster ved øget pendling.** Hvis flere ledige i Skåne får job i Danmark, kan det skabe betydelige gevinster for begge lande. Beregningerne viser en potentiel gevinst på op til 8,8 mia. DKK årligt, afhængigt af hvor mange der etablerer sig på det danske arbejdsmarked.
- **Rapporten konkluderer, at øget mobilitet og bedre matchning over Øresund kan afhjælpe arbejdskraftmanglen i København og reducere arbejdsløsheden i Skåne.** Potentialer er betydeligt og tydeligt afgrænset til specifikke brancher, hvor der er klare gevinster for både arbejdsgivere og beslutningstagere ved et tættere grænseregionalt samarbejde.

# 2. DAGENS ARBEJDSMARKED KONJUNKTURSITUATIONEN I SVERIGE OG DANMARK



Foto: News Øresund

Arbejdsmarkedet udvikler sig forskelligt på hver side af Øresund: Danmark har fortsat stærk vækst og høj beskæftigelse, mens Sverige befinder sig en periode, hvor økonomien er på vej tilbage med fortsat højere arbejdsløshed. Samtidig ses der tegn på en afmatning i Region Hovedstaden, selv om efterspørgslen efter arbejdskraft fortsat er stor. Den rekordhøje pendling mellem landene viser, at mange skåninger allerede gør brug af mulighederne på det danske arbejdsmarked – et potentiale, som afsnittet belyser i relation til regionens økonomiske udvikling.

Efter flere år med næsten nulvækst i Sverige viser de seneste BNP-tal, at den svenske økonomi er på vej mod lysere tider. Svensk BNP steg med 1,1 procent i tredje kvartal 2025 sammenlignet med det foregående kvartal 2025. På årsbasis var væksten 2,6 procent i tredje kvartal, hvilket er den højeste BNP-vækst i næsten fire år. Samlet set var det øget eksport, højere husholdningsforbrug og flere investeringer – blandt andet i maskiner, våbensystemer og bygninger – som påvirkede den økonomiske vækst positivt.

Den danske økonomi har været betydeligt mere stabil end den svenske i de seneste år, især takket være en stærk udvikling i medicinalindustrien, som har bidraget til både flere job og høj eksport. I tredje kvartal 2025 steg BNP med 2,2 procent sammenlignet med kvartalet før. Målt på årsbasis var BNP-væksten 3,9 procent.

Efter flere år med stærk vækst i den danske medicinalindustri har efteråret dog medført et vendepunkt. Både eksporten og industriproduktionen faldt i oktober, viser tal fra Danmarks Statistik.

Den økonomiske vækst på regionalt niveau landede på 5,8 procent i Region Hovedstaden og 3,8 procent i Region Sjælland, hvilket betød en stigning fra året før i begge regioner. Også i Region Skåne og Region Halland er den økonomiske vækst større i 2024 end i 2023, men niveauet er lavere end på dansk side. I Skåne landede den regionale BNP-vækst for 2024 på 1,9 procent og i Halland på 1,8 procent.

### Tegn på afmatning af rekordhøj dansk beskæftigelse

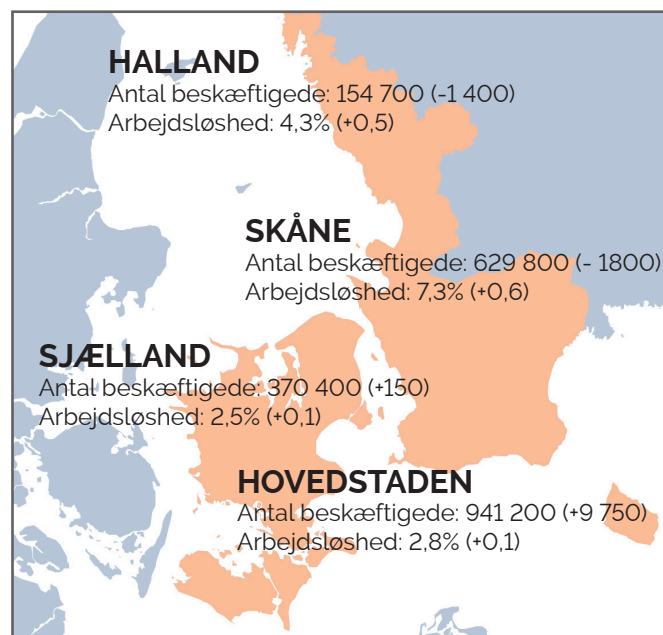
Den danske beskæftigelse er fortsat stærk, men samtidig peger indikatorer på en vis afmatning på arbejdsmarkedet. I tredje kvartal 2025 faldt antallet af ledige job i den private sektor i Danmark for andet kvartal i træk. Det største fald kunne ses i Region Hovedstaden. Sjælland er derimod den eneste af de fem danske regioner, hvor antallet af ledige job er steget i samme periode. Samtidig viser Danmarks Statistiks indikator for arbejdsløshed, at ledigheden i november steg fra 2,9 til 3,0 procent – hvilket er den højeste måling i 20 måneder.

Ved udgangen af 2024 var arbejdsløsheden 2,8 procent i Region Hovedstaden og 2,5 procent i Region Sjælland. I begge regioner svarer det til en stigning på 0,1 procentpoint sammenlignet med året før. Samtidig er antallet af beskæftigede steget i både Region Hovedstaden og Region Sjælland i 2024 sammenlignet med 2023. På Sjælland var stigningen dog beskeden, med 150 personer, mens Region Hovedstaden havde en imponerende vækst i antallet af beskæftigede med 9.750 personer.

Årsagen til, at årstal anvendes i denne rapport, er, at det gør sammenligningen med de svenske arbejdsløshedstal mere korrekt.

## BESKÆFTIGELSE OG ARBEJDSLØSHED I GREATER COPENHAGEN

Tallene omfatter hele 2024, og sammenligningen er foretaget med hele 2023.



### Alt flere arbejdsløse i Sverige

I Sverige stiger både beskæftigelsen og arbejdsløsheden lige nu, hvilket kan virke selvmodsigende. Forklaringen er, at arbejdsløshed måles som andelen af arbejdsløse i arbejdsstyrken, og arbejdsstyrken består af både beskæftigede og arbejdsløse. Hvis flere mennesker begynder at søge arbejde – for eksempel unge, der afslutter deres studier, nytilkomne eller personer, som tidligere har stået uden for arbejdsstyrken – så vokser arbejdsstyrken. Da kan to ting ske samtidig: flere får arbejde, og beskæftigelsen stiger, samtidig med at flere søger job, men endnu ikke har fået et, hvilket fører til, at arbejdsløsheden stiger. Dette er ofte et tegn på en tidlig økonomisk genopretning.

Skåne har længe haft en højere arbejdsløshed og lavere beskæftigelse end resten af Sverige. De seneste årstal fra slutningen af 2024 viser, at arbejdsløsheden i Skåne på det tidspunkt lå på 7,3 procent. Det er en stigning på 0,6 procentpoint siden 2023 og højere end landsgennemsnittet på 5,4 procent. I Halland er arbejdsløsheden derimod lavere end i Sverige som helhed, og de seneste tal viser 4,3 procent arbejdsløse. I løbet af 2025 har arbejdsløsheden både været oppe og nede, viser foreløbige tal. I februar 2025 var arbejdsløsheden på sit højeste med 8,2 procent. Oktober 2025 er den senest målte måned, og da lå arbejdsløsheden i Skåne på 7,5 procent. Halland havde en arbejdsløshed på 4,4 procent i oktober 2025.



Foto: News Øresund

Kilde: Statistiska centralbyrån (BAS) og Danmarks Statistik (RAS). Omfatter befolkningen i alderen 20–64 år (2023). Arbejdsløsheden som andel af arbejdsstyrken er beregnet på baggrund af registerbaserede data om befolkningens arbejdsmarkedsstatus fra SCB og DST. Dette giver en mere præcis sammenligning mellem landene, og tallene afviger derfor fra arbejdsløshedstallene fra henholdsvis Arbetsförmedlingen og STAR.

### Efterspørgsel efter arbejdskraft

Samtidig oplyser stadig færre danske industrivirksomheder, at deres produktion hæmmes af mangel på arbejdskraft, i modsætning til tidligere år. I november 2025 angav 6 procent af de danske industrivirksomheder, at arbejdskraftmangel var en begrænsende faktor – sammenlignet med topniveauet på 46 procent i 2022. Særligt inden for servicebranchen og byggebranchen er manglen på arbejdskraft fortsat en udfordring. 19 henholdsvis 25 procent af virksomhederne i disse to brancher oplever begrænset produktion på grund af mangel på arbejdskraft.

Mere end hvert femte job (21,9 %) opslået i Region Hovedstaden besættes ikke med den ønskede kompetence. Det viser den seneste måling fra september 2025 af forgæves rekrutteringsrate (FRR), som offentliggøres månedligt af Styrelsen for Arbejdsmarked og Rekruttering (STAR). Sammenlignet med samme måned i 2024 ses en mindre forbedring – dengang var FRR 22,4 procent i Region Hovedstaden. Bygge- og anlægsbranchen er hårdest ramt: 36 procent af stillingerne besættes ikke med den ønskede kompetence. Også jobs inden for "jern, metal og køretøjer" samt "salg, handel og markedsføring" er vanskelige at rekruttere til med den rette kompetence.

### Rekordmange pendler mellem Sverige og Danmark

Pendlingen mellem Sverige og Danmark ligger i dag på et rekordhøjt niveau, hvor 22.700 personer bor på den ene side af Øresund og arbejder på den anden (tredje kvartal 2025).

96 procent af Øresundspendlerne (21.900 personer) bor i Sverige og arbejder i Danmark – og det er i denne gruppe, væksten er sket de seneste år. 4 procent af pendlerne bor i Danmark og arbejder i Sverige (800 personer).

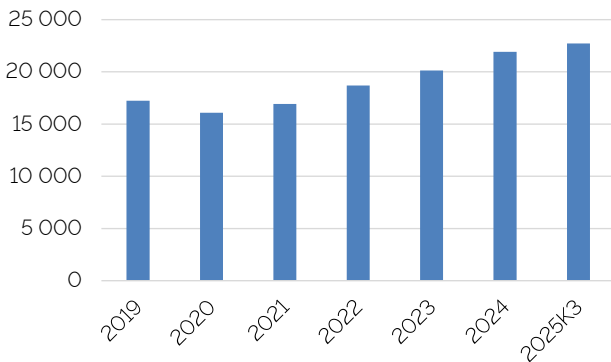
Under coronapandemien faldt antallet af pendlere fra 17.200 til 16.000 mellem 2019 og 2020. Siden da er antallet af Øresundspendlere steget med 41 procent, svarende til 6.645 personer. I perioden 2020–2025 er antallet af pendlere fra Sverige til Danmark steget med 45 procent, hvilket svarer til 6.800 personer. I modsatte retning – personer bosat i Danmark, der arbejder i Sverige – er pendlingen faldet med 18 procent, svarende til 170 personer. Den stærke danske krone og det danske højkonjunkturforløb, som har skabt en høj efterspørgsel efter arbejdskraft, er centrale forklaringer på udviklingen.

Interessant er det også, at unge pendler i stigende grad. Samlet steg pendlingen med 6 procent mellem tredje kvartal 2024 og 2025, mens pendlingen blandt unge i alderen 16–24 år steg med 14 procent. Denne gruppe udgør dog fortsat en lille andel af de samlede pendlere.

Transport og magasinerings, forretningsservice samt handel er de tre mest almindelige brancher for Øresundspendlerne. Inden for transport og magasinerings arbejdede næsten 4.000 personer i tredje kvartal 2025 – mange af dem i Københavns Lufthavn i Tårnby Kommune.

## PENGLING MELLEM SVERIGE OG DANMARK

Pendlere mellem Sverige og Danmark: samlet antal per år



Antal pendlere mellem Sverige og Danmark: per branche (2024)



Kilde: Øresundsdata-basen (Ørestat), som drives af Danmarks Statistik og Region Skåne. Antallet af pendlere omfatter personer, der bor i Sverige og arbejder i Region Hovedstaden eller Region Sjælland, samt personer, der bor i Danmark og arbejder i Skåne eller Halland.



# FORSKELLE MELLEM SVERIGE OG DANMARK SÅDAN PÅVIRKER DET LEDIGHEDSTALLENE

Det er svært at sammenligne arbejdsløsheden som andel af arbejdskraften mellem to forskellige lande. Selvom den samme definition anvendes i selve beregningen, påvirker nationale forskelle resultatet. For at beregne arbejdsløshedsprocenten, som er det mål, der normalt anvendes, er det nødvendigt at vide, hvor mange der er arbejdsløse, og hvor mange der indgår i arbejdsstyrken.

## **Arbejdsløshed = Antal arbejdsløse/Arbejdsstyrken**

Arbejdsstyrken defineres som dem, der er beskæftigede plus dem, der er arbejdsløse. Der er således grupper, der står uden for arbejdsstyrken, herunder dem, der er studerende, pensionister og sygemeldte. For at beregne hvor stor en andel af samtlige personer i arbejdsdygtig alder, der er med i arbejdsstyrken, kan man se på "arbejdsstyrkedeltagelsen".

## **Arbejdsstyrkedeltagelse = Arbejdsstyrken/Befolkning i arbejdsdygtig alder**

Sverige har generelt en højere arbejdsstyrkedeltagelse end Danmark. Det betyder, at flere grupper "fjernes" fra arbejdsstyrken i Danmark end i Sverige, blandt andet fordi de ikke anses at kunne stå til rådighed for arbejdsmarkedet. For eksempel er en stor del af dem, der får kontanthjælp i Danmark, svarende til økonomisk bistand i Sverige, ikke en del af arbejdsstyrken. Personer under 30 år uden videregående uddannelse medregnes heller ikke i arbejdsstyrken, og det samme gælder dem, der går på efterløn (svarende til svensk førtidspension).

I Sverige indgår flere i arbejdsstyrken, selvom de befinder sig langt fra arbejdsmarkedet. Når grupper, der befinder sig langt fra arbejdsmarkedet, ikke medregnes i arbejdsstyrken, bliver arbejdsløsheden som andel af arbejdsstyrken lavere.

Ser man i stedet på beskæftigelsesgraden, der angiver antallet af beskæftigede som andel af den samlede befolkning i arbejdsdygtig alder, så er den generelt højere i Sverige end i Danmark.

## **Beskæftigelsesgrad = Antal beskæftigede/Befolkning i arbejdsdygtig alder**

Sammenfattende er Danmarks arbejdsløshed lavere end Sveriges, men Sveriges beskæftigelsesgrad er højere end Danmarks. Det forklares primært af, at Danmark i højere grad ikke regner med personer, der befinder sig langt fra arbejdsmarkedet, i arbejdsstyrken.

I denne analyse anvendes data over antal beskæftigede og arbejdsløse fra Statistisk Centralbyrås BAS-statistik og Danmarks Statistiks RAS-statistik. Det er registerbaserede data om befolkningens arbejdsmarkedsstatus, og det anses for at være sammenligneligt. Dog er der stadig forskelle på, hvem der regnes som arbejdsløse.

# 3. FAG MED REKRUTTERINGS- UDFORDRINGER OG OVERSKUD I GREATER COPENHAGEN



Foto: News Øresund

Afsnittet belyser, hvilke brancher og fag i Greater Copenhagen der samtidig er præget af mangel på arbejdskraft på den danske side og overskud på den svenske. Ved at sammenligne analyser fra STAR og Arbetsförmedlingen identificeres de brancher, hvor matchningspotentialet er særligt stort. Samlet viser resultaterne, hvor betydelige muligheder der findes for i højere grad at udnytte regionens samlede kompetencer, når rekrutteringsbehov og arbejdskraftudbud ses i et fælles perspektiv.

Både Arbetsförmedlingen og Styrelsen for Arbejdsmarked og Rekruttering (STAR) offentliggør oplysninger om, hvilke fag der er præget af rekrutteringsudfordringer, og hvor der omvendt er overskud af arbejdskraft. Arbetsförmedlingens rapport hedder Arbejdsmarknadsbarometeren, og STAR's rapport hedder Arbejdsmarkedsbalancen.

Dette afsnit undersøger, om der findes brancher og fag, hvor der er overskud af arbejdskraft på den ene side af Øresund og underskud – det vil sige rekrutteringsvanskeligheder – på den anden side.

Rapporten viser, at der inden for otte brancher findes fag, hvor der er svært at rekruttere på den danske side af Øresund, samtidig med at der rapporteres om overskud på den svenske side. Disse brancher er: byggeri og anlæg, salg, køkken og restaurant, elektronik, IT, pædagogik, administration samt sundhed og omsorg. En fuldstændig oversigt findes i tabellen på side 11.

### Mangelfag i Skåne

I Skåne er arbejdskraftmanglen størst inden for sundheds- og sygehusvæsenet, særligt blandt sygeplejersker, specialsygeplejersker og læger, drevet af pensionsafgange og et stigende behov for sundhedsydelse. Også tandlæger, psykologer og omsorgsassistenten inden for ældreplejen efterspørges. Inden for byggeri og anlæg er der mangel på blandt andet anlægsarbejdere og tag- og blikarbejdere. Hotel- og restaurationsbranchen har rekrutteringsudfordringer for eksempelvis tjenere og kokke. Transportsektoren mangler mekanikere, lastbilchauffører og lagerpersonale, mens IT-branchen efterspørger sikkerhedsspecialister og udviklere. Der er også mangel på civilingeniører og ingeniører inden for maskin- og elektroteknik. Andre faggrupper med mangel omfatter brandmænd, pædagogmedhjælpere, rengøringsassistenter, personlige assistenter, frisører og fritidspædagoger, ifølge Arbejdskraftsbarometeren (Arbetsförmedlingen, september 2025).

### Mangelfag i København

Også i Københavnsområdet er det vanskeligt at rekruttere til en række fag inden for sundheds- og omsorgsområdet. Lægesekretærer, psykologer, social- og sundhedshjælpere, sygeplejersker, tandlæger og klinikassistenter er blandt de fag, hvor de forgæves rekrutteringer ligger højt. Inden for byggeri og anlæg er der mangel på bygningsarbejdere, konstruktører samt flere typer elektrikere – herunder elektroteknikere, elektrikere og elinstallatører. Danmarks boom i medicinalproduktionen afspejles også i, at flere produktionsfag figurerer på listen over rekrutteringsudfordringer, herunder driftsledere, industrioperatører, industriteknikere, produktionsingeniører og produktionsledere. For skåninger med videregående uddannelse, der ønsker at arbejde inden for økonomi, HR og jura, er der desuden efterspørgsel efter business controllere, jurister, HR-konsulenter og indkøbschefer. Det fremgår af Arbejdsmarkedsbalancen fra Styrelsen for Arbejdsmarked og Rekruttering (STAR).

## HER ER DER MANGEL PÅ ARBEJDSKRAFT I KØBENHAVN, OG OVERSKUD I SKÅNE

BRANCHE	MANGLERFAG I KØBENHAVN	ARBEJDSKRAFTOVERSKUD I SKÅNE
BYGGERI OG ANLÆG	Anlægsstrukturør	Grovarbetare inom anläggning
	Bygningsinstruktør	Grovarbetare inom bygg
HANDEL	Butiksassistent Butiksmedhjælper	Butikssäljare
KØKKEN OG RESTAURANT	Køkken- og kantinemedarbejdere	Restaurang- och köksbiträden Kafé- och konditoribiträden
ELEKTRONIK	Elektriker Elektronikfagtekniker Elektrotekniker Elinstallatør	Montörer av elektrisk och elektronisk utrustning
IT	IT-tekniker IT-supporter	Drifttekniker inom IT Supporttekniker inom IT Systemadministratörer Systemförvaltare
PEDAGOGIK	Pædagog Pædagogisk Assistent Pædagogmedhjælper	Elevassistenter Behandlingsassistenter och socialpedagoger Friskvårdskonsulter och hälsopedagoger
ADMINISTRATION	Revisorassistent Sagsadministrator HR-Assistent	Administrativa assistenter Ekonomiassistenter Kontorsreceptionister Löne- och personaladministratörer
PLEJE OG OMSORG	Social- Og Sundhedshjælper	Vårdbiträden

Kilde: STARs "Arbejdsmarkedsbalance" (september 2025), Arbetsförmedlingens "Yrkesbarometer" (september 2025). De danske oplysninger vedrører "RAR Hovedstaden", som står for Regional Arbejdsmarkedsregion Hovedstaden og omfatter 18 kommuner omkring København og Helsingør.

# 4. KOMPETENCER BLANDT ARBEJDSSØGENDE I SKÅNE



Foto: News Øresund

**Dette afsnit beskriver, hvilke kompetencer der findes blandt de arbejdssøgende i Skåne og Halland, med særligt fokus på de 11 kommuner, der ligger tættest på det danske arbejdsmarked. En detaljeret gennemgang viser, at mange ledige har kompetencer inden for blandt andet økonomi, teknik, IT, pædagogik og sundhed – områder, hvor efterspørgslen er høj i Københavnsområdet. Samlet peger resultaterne på, at der findes en betydelig, men delvist uudnyttet, arbejdsstyrkeressource, som kan bidrage til at imødekomme rekrutteringsbehovene på den anden side af Øresund.**

På grund af den større efterspørgsel efter arbejdskraft på den danske side og den højere arbejdsløshed på den svenske side af Greater Copenhagen findes der potentielt en uudnyttet mulighed for at rekruttere arbejdskraft fra Sverige til Danmark. Dette afsnit ser nærmere på, hvilke kompetencer der findes blandt de arbejdssøgende på den svenske side af Greater Copenhagen, baseret på uddannelsesniveau og uddannelsesretning. Dataene stammer fra en specialbestilling fra Statistiska centralbyrån (SCB). Statistikken er fra april 2025 for at undgå de sæsonudsving, der præger arbejdsmarkedet i sommermånederne.

Indledningsvist ser vi på Skåne og Halland på regionalt niveau, for derefter at indsnævre kortlægningen til de 11 kommuner, der ligger tættest på det danske arbejdsmarked – kommuner, som i rapporten betegnes som grænsenære kommuner. Definitionen for disse kommuner er, at rejsetiden til København eller Helsingør maksimalt er én time. Disse kommuner er Malmö, Lund, Helsingborg, Burlöv, Staffanstorps, Trelleborg, Bjuv, Kävlinge, Lomma, Svedala og Landskrona.

De følgende figurer angiver også andelen af ikke-EU-borgere, da denne gruppe står over for særlige juridiske udfordringer, som betyder, at de ikke kan være en del af det grænseregionale arbejdsmarked i Greater Copenhagen. Læs mere på s. 20.

## SKÅNE

**52 000**

PERSONER ER  
ARBEJDSLØSE

- 41 % ER LANGTIDSARBEJDSLØSE
- 20 % ER UNGE (20-29 ÅR)
- 18 % ER IKKE EU-BORGERE

### FØRGYMNASIALT NIVEAU (30%)

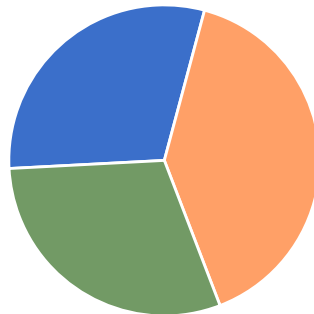
48 % langtidsarbejdsledige  
28 % ikke EU-medborgere

### EFTERGYMNASIALT NIVEAU (30%)

38 % langtidsarbejdsledige  
19 % ikke EU-borgere

#### Uddannelsesretninger (antal personer):

1. Bred, almen uddannelse (5.000)
2. Virksomhedsøkonomi, handel og administration (1.900)
3. Byggeteknik og anlægsteknik (1.600)
4. Pleje og omsorg (1.200)
5. Børn og unge (1.000)
6. Maskinteknik og værkstedsteknik (1.000)



### GYMNASIALT NIVEAU (40%)

39 % langtidsarbejdsledige  
10 % ikke EU-borgere

#### Uddannelsesretninger (antal personer):

1. Virksomhedsøkonomi, handel og administration (1.800)
2. Datalogi og systemvidenskab (750)
3. Teknik og teknisk industri (600)
4. Pædagogik og læreruddannelse (600)
5. Humaniora (500)
6. Jura og retsvidenskab (500)

## HALLAND

**7 300**

PERSONER ER  
ARBEJDSLØSE

- 36 % ER LANGTIDSARBEJDSLØSE
- 22 % ER UNGE (20-29 ÅR)
- 17 % ER IKKE EU-BORGERE

### FØRGYMNASIALT NIVEAU (26%)

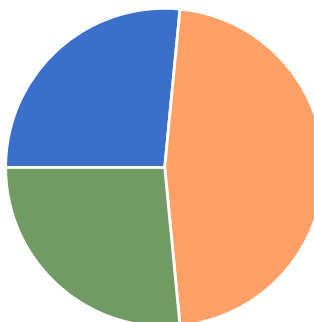
42 % langtidsarbejdsledige  
31 % ikke EU-borgere

### EFTERGYMNASIALT NIVEAU (28%)

33 % langtidsarbejdsledige  
16 % ikke EU-borgere

#### Uddannelsesretninger (antal personer):

1. Bred, almen uddannelse (660)
2. Virksomhedsøkonomi, handel og administration (300)
3. Byggeteknik og anlægsteknik (300)
4. Maskinteknik og værkstedsteknik (200)
5. Pleje og omsorg (200)
6. Børn og unge (170)



### GYMNASIALT NIVEAU (46%)

34 % langtidsarbejdsledige  
9 % ikke EU-borgere

#### Uddannelsesretninger (antal personer):

1. Virksomhedsøkonomi, handel og administration (200)
2. Datalogi og systemvidenskab (100)
3. Teknik og teknisk industri (80)
4. Byggeteknik og anlægsteknik (80)
5. Pædagogik og læreruddannelse (70)
6. Elektronik, datateknik og automation (70)

## 11 GRÆNSENÆRE KOMMUNER\*

**37 000**  
PERSONER ER  
ARBEJDSLØSE

- 42 % ER LANGTIDSARBEJDSLØSE
- 19 % ER UNGE (20-29 ÅR)
- 19 % ER IKKE EU-BORGERE

### FØRGYMNASIALT NIVEAU (29%)

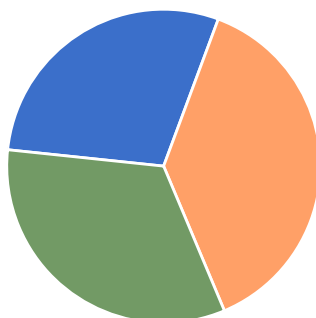
48 % langtidsarbejdsledige  
27 % ikke EU-borgere

### EFTERGYMNASIALT NIVEAU (33%)

38 % langtidsarbejdsledige  
21 % ikke EU-borgere

#### Uddannelsesretninger (antal personer):

1. Bred, almen uddannelse (3 700)
2. Virksomhedsøkonomi, handel og administration (1 300)
3. Byggeteknik og anlægsteknik (1 000)
4. Pleje og omsorg (800)
5. Børn og unge (700)
6. Maskinteknik og værkstedsteknik (170)



### GYMNASIALT NIVEAU (38%)

40 % langtidsarbejdsledige  
11 % ikke EU-borgere

#### Uddannelsesretninger (antal personer):

1. Virksomhedsøkonomi, handel og administration (1 600)
2. Datalogi og systemvidenskab (600)
3. Teknik og teknisk industri (500)
4. Pædagogik og læreruddannelse (400)
5. Humaniora (400)
6. Jura og retsvidenskab (400)

\* Disse kommuner er Malmö, Lund, Helsingborg, Burlöv, Staffanstorps, Trelleborg, Bjuv, Kävlinge, Lomma, Svedala och Landskrona.



## DISSE UDDANNELSER ER MEST UDBREDTE BLANDT ARBEJDSØGENDE I DE 11 GRÆNSENÆRE KOMMUNER I SKÅNE

Tabellen nedenfor viser, hvilke specifikke uddannelsesretninger der er mest udbredte blandt de arbejdssøgende i de 11 grænsenære kommuner. Set i et bredere brancheperspektiv er dette de brancher, hvor flest ledige har en uddannelse.

Uddannelser markeret med (EG) er på eftergymnasialt niveau, mens de øvrige er på gymnasialt niveau (G).

BRANCHE	UDDANNELSESRETNING	ANTAL PERSONER
<b>BYGGERI, ANLÆG OG TEKNIK</b>	Teknik och teknisk industri (civilingenjörsutbildningar) (EG)	600
	Byggnadsteknik och anläggningsteknik (EG)	400
	Elektronik, datateknik och automation (EG)	300
	Maskinteknik och verkstadsteknik (EG)	200
	Energi- och elektroteknik (EG)	200
	Kemi- och bioteknik (EG)	100
	Informations- och kommunikationsteknik (EG)	100
	Byggnadsteknik och anläggningsteknik (G)	1 000
	Maskinteknik och verkstadsteknik (G)	600
	Fordons- och farkostteknik (G)	400
	Energi- og elektroteknik (G)	400
	Elektronik, datateknik och automation (G)	400
	Teknik och teknisk industri (G)	300
<b>Totalt</b>	<b>5 000</b>	
<b>ØKONOMI, HANDEL OG ADMINISTRATION</b>	Företagsekonomi, handel och administration (EG)	1 600
	Ledning och administration (EG)	170
	Inköp, försäljning och distribution (EG)	150
	Redovisning och beskattning (EG)	100
	Industriell ekonomi och organisation (EG)	40
	Bank, försäkring och finansiering (EG)	40
	Företagsekonomi, handel och administration (G)	1 300
<b>Totalt</b>	<b>3 400</b>	
<b>PLEJE OG OMSORG</b>	Medicin (EG)	200
	Hälso- och sjukvård (EG)	200
	Omvårdnad (EG)	200
	Tandvård (EG)	100
	Farmaci (EG)	60
	Terapi, rehabilitering och kostbehandling (EG)	50
	Omvårdnad (G)	800
	Hälso- och sjukvård, övrig och ospecificerad utbildning (G)	50
<b>Totalt</b>	<b>1 660</b>	

BRANCHE	UDDANNELSESRETNING	ANTAL PERSONER
PEDAGOGIK	Pedagogik och lärarutbildning (EG)	500
	Ämneslärarutbildning (EG)	300
	Lärarutbildning för förskola och fritidsverksamhet (EG)	200
	Lärarutbildning för grundskolans tidiga åldrar (EG)	200
	Lärarutbildning i yrkes och praktisk-estetiska ämnen (EG)	100
	Pedagogik (EG)	50
	<b>Totalt</b>	<b>1 350</b>
IT	Datavetenskap och systemvetenskap (EG)	608
TRANSPORT	Transporttjänster (G)	406
HANDEL, RESTAURANT OG SERVICE	Hotell, restaurang och storhushåll (G)	600
	Inköp, försäljning och distribution (G)	200
	Hushållstjänster och lokalvård (G)	100
	Kontorsservice och sekreterartjänster (G)	100
	Turism, resor och fritid (G)	100
	<b>Totalt</b>	<b>1 100</b>
KREATIVE ERHVERV	Konst och media, övrig och ospecificerad utbildning (EG)	230
	Medieproduktion (EG)	200
	Journalistik och medievetenskap (EG)	200
	Formgivning (EG)	100
	Marknadsföring (EG)	100
	Bild- och formkonst (EG)	100
	Journalistik och information (EG)	30
	Konsthantverk (EG)	20
<b>Totalt</b>	<b>980</b>	



Foto: News Øresund



## MILLIARDGEVINSTER FOR BEGGE LANDE HVIS FLERE ARBEJDSLØSE\* FÅR JOB I DANMARK

ANDEL AF ARBEJDSLØSE\* SOM  
ANTAGES AT FÅ ET JOB I DANMARK

ØKONOMISK GEVINST SOM FØLGE  
AF, AT FLERE FÅR ANSÆTTELSE

<b>10% (3 700 personer)</b>	→	<b>1,8</b> MIA. DKK
<b>30% (11 000 personer)</b>	→	<b>5,2</b> MIA. DKK
<b>50% (18 500 personer)</b>	→	<b>8,8</b> MIA. DKK

Figuren illustrerer den potentielle samfundsøkonomiske gevinst for både Sverige og Danmark, hvis en større andel af de arbejdsløse i Sverige etablerer sig på det danske arbejdsmarked. Analysen bygger på tre scenarier, hvor 10, 30 henholdsvis 50 procent af de arbejdsløse antages at få arbejde i Danmark.

I det første scenarie, hvor cirka 3.700 personer (svarende til 10 procent) får en ansættelse i Danmark, beregnes den årlige samfundsøkonomiske gevinst til 1,8 mia. kroner. Ved en stigning til 30 procent, svarende til cirka 11.000 personer, øges den beregnede gevinst til 5,2 mia. kroner

om året. Det mest omfattende scenarie, hvor 50 procent eller cirka 18.500 personer etablerer sig på det danske arbejdsmarked, giver en årlig samfundsøkonomisk effekt på 8,8 mia. kroner.

Sammenfattende viser figuren, at øgede muligheder for, at arbejdsløse i Sverige kan få arbejde i Danmark, kan generere betydelige økonomiske gevinster. Effekten vokser proportionalt med antallet af personer, der kommer i arbejde, hvilket understreger potentialet i et mere integreret og velfungerende grænsearbejdsmarked mellem landene.

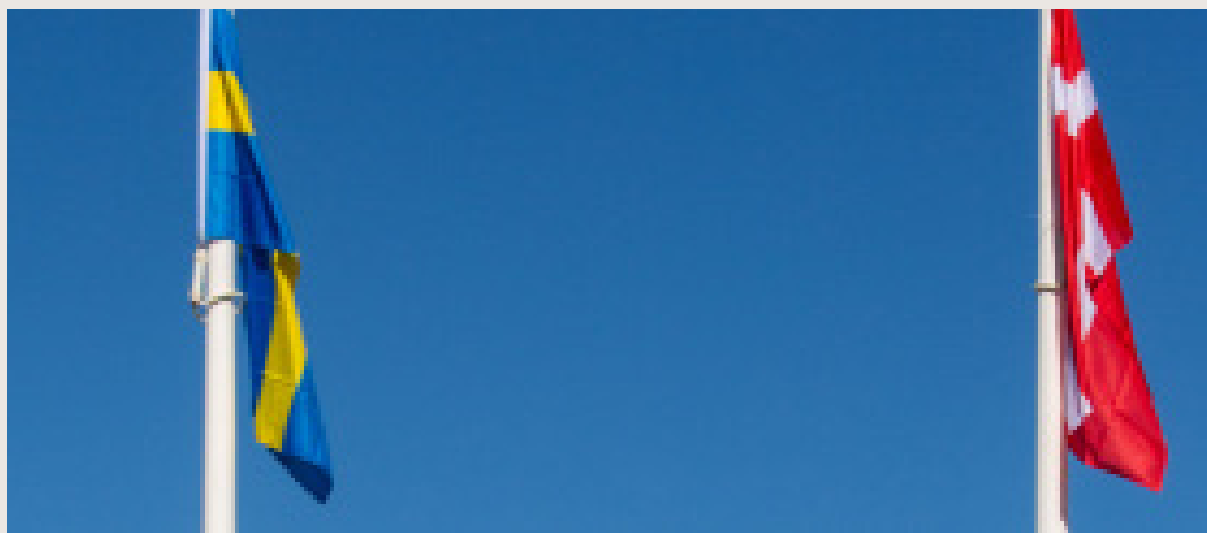


Foto: News Øresund

Kilde: Greater Copenhagens beregninger. Omfatter den årlige økonomiske gevinst ved, at udbetalinger af arbejdsløshedsunderstøttelse bortfalder, og der i stedet genereres skatteindtægter fra arbejde og øget forbrug. Beregningerne baseres på det gennemsnitlige lønniveau i henholdsvis Skåne og Region Hovedstaden samt den gennemsnitlige valutakurs for DKK og SEK i 2025. Beregningerne vedrører de arbejdsløse i 11 skånske kommuner med cirka én times rejsetid til Danmark.

# 5. SLUTSATSER HER FINDES MATCHNINGSPOTENTIALIALET

Her præsenteres de brancher, hvor der findes størst potentiale for matchning af arbejdskraft på tværs af Øresund. Resultaterne viser, at der er en tydelig sammenhæng mellem de brancher, hvor Danmark oplever mangel på arbejdskraft, og de uddannelsesretninger, der er mest udbredte blandt ledige i Skåne. Dette betyder, at en betydelig del af de arbejdsløse i Skåne allerede har et formelt kompetencegrundlag, målt på uddannelse, som ligger tæt på de fag, hvor efterspørgslen på det danske arbejdsmarked er høj.

*De nedenstående brancher er udvalgt, fordi de opfylder følgende kriterier:*

- *Der er høj efterspørgsel på den regionale arbejdsstyrke på den danske side af Greater Copenhagen*
- *Visse fag inden for disse brancher rapporteres at have overskud af arbejdskraft på den svenske side af Greater Copenhagen*
- *En stor del af de arbejdsløse på den svenske side har allerede uddannelser, der matcher de kompetencer, der efterspørges*

## BYGGERI, ANLÆG OG ELEKTRONIK

---

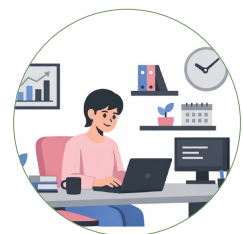
Inden for byggeri, teknik og elektronik vurderes matchningspotentialet at være stort. Denne branche er både en af de mest udbredte uddannelsesretninger blandt ledige med såvel eftergymnasial som gymnasial uddannelse, samtidig med at bygge- og elrelaterede fag hører til de brancher, hvor Danmark rapporterer mangel på arbejdskraft. Det store antal ledige med uddannelse inden for byggeri, teknik og elektronik – i alt over 5.000 personer alene i de 11 grænsenære kommuner i Skåne – indebærer et betydeligt rekrutteringspotentiale for det danske arbejdsmarked.



## ADMINISTRATION

---

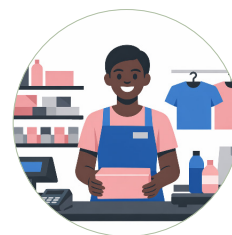
Inden for administration er matchningen meget direkte: økonomi, handel og administration er den mest udbredte uddannelsesretning blandt ledige med videregående uddannelse. Dette falder sammen med mangel på administrative funktioner i Danmark, såsom assistenter og koordinatører, og peger på et stort potentiale for kompetencematching mellem landene.



## HANDEL OG SERVICE

---

Inden for handel og service er der en tæt sammenhæng mellem uddannelsesbaggrund og efterspørgsel. Mange ledige har uddannelse inden for økonomi, handel og administration eller handel og service, mens danske arbejdsgivere rapporterer mangel på eksempelvis butiks- og servicepersonale. Her findes et stort potentiale for hurtig matchning, da jobbene sjældent kræver specifik uddannelse.



## KØKKEN OG RESTAURANT

---

Branchen køkken og restaurant afspejles tydeligt i uddannelsesretningen handel, restauration og service blandt ledige med gymnasial uddannelse, hvor der findes omkring 600 personer med relevant uddannelse. Dette peger på korte omstillingsveje til danske mangel-fag inden for restaurant- og storkøkkensområdet.



## PÆDAGOGIK OG LÆRING

---

Når det gælder pædagogik, er der også en tydelig overensstemmelse mellem uddannelsesretningerne i Skåne og efterspørgslen i Københavnsområdet. Omkring 1.200 ledige med pædagogisk uddannelse i Skåne svarer til de danske rekrutteringsbehov for pædagoger og pædagogiske assistenter. Her udgør forskelle i autorisations- og kvalifikationskrav dog en potentiel barriere, som skal håndteres.



## IT

---

Inden for IT findes der en tydelig – om end numerisk mindre – gruppe ledige med relevant uddannelsesbaggrund. De cirka 600 personer med IT-rettet uddannelse udgør en kompetencebase, der direkte relaterer sig til flere af de mangelfag, der er identificeret i Danmark, såsom IT-teknikere, supportmedarbejdere og systemadministratorer. Da IT-fag i høj grad er internationalt standardiserede, vurderes matchningspotentialet som særligt godt.



## SUNDHED OG OMSORG

---

Endelig er der et matchningspotentiale inden for sundhed og omsorg, særligt i forhold til serviceassistenter/vårdbitråden, som rapporteres at udgøre en overskudskapacitet på det skånske arbejdsmarked – samtidig med at der er behov for social- og sundhedshjælpere i Danmark. Personer med uddannelse inden for omvårdnad udgør dermed en potentiel arbejdsstyrkeressource for danske pleje- og omsorgsorganisationer, selv om der for netop vårdbitråden kræves yderligere uddannelse for at kunne arbejde som social- og sundhedshjælpere i Danmark. Læs mere om dette på side 23.



# FORDYBNING POTENTIALLE BLANDT IKKE EU-BORGERE

**Ikke-EU-borgere udgør en stor, men i høj grad uudnyttet arbejdsstyrkeressource i Greater Copenhagen. Selvom mange i gruppen har relevant uddannelse og et stærkt etableringspotentiale, kan de i praksis ikke tage del i Greater Copenhagen's grænseregionale arbejdsmarked, da gældende regler gør grænsependling risikabelt for deres opholdstilladelse. Resultatet er, at en væsentlig kompetencereserve står uden for en arbejdsmarkedsside, hvor behovet er stort. I det här avsnittet förklaras problematiken som icke EU-medborgare som vill bli en del av den dansk-svenska arbetsmarknaden står inför och vilken potential som finns att hämta bland denna grupp.**

## PROBLEMATIKKEN FOR IKKE-EU-BORGERE

Som denne rapport viser, er der en tydelig ubalance på arbejdsmarkedet i Greater Copenhagen med høj arbejdsløshed i Skåne og mangel på arbejdskraft i Region Hovedstaden. Potentialet for øget pendling og bedre matchning på arbejdsmarkedet er stort. Men der findes forhindringer i form af både juridiske og administrative samt fysiske, sproglige og kulturelle barrierer.

For dem, der ikke er EU/EØS-borgere, er de juridiske hindringer særligt omfattende. De skal både ansøge om arbejdstilladelse i det andet land og sikre, hvilke risici arbejde på den anden side af grænsen kan udgøre for deres opholdstilladelse.

I Greater Copenhagen bor der i dag 224.000 ikke-EU-borgere i den arbejdsdygtige alder (20–64 år). 134.000 bor i Region Hovedstaden, 52.000 i Skåne, 31.000 i Region Sjælland og 7.000 i Halland. Det betyder, at ikke-EU-borgere udgør 8 % af befolkningen i den arbejdsdygtige alder i Greater Copenhagen, men kun 1 % af grænsependlerne.

### Den juridiske udfordring

OECD konkluderer i sin rapport "Mobility and Integrated Labour Markets for Third-Country Nationals in Greater Copenhagen" (2025), at en hovedforklaring på den lave deltagelse i grænsependling blandt ikke-EU-borgere ligger i udformningen af den svenske og danske lovgivning for denne gruppe.

Danmarks forbehold over for EU's retlige og indre anliggender betyder, at ikke-EU-borgere, som har fået ret til at bo og arbejde i Sverige, ikke automatisk kan grænsependle til Danmark. For at arbejde i Danmark skal de være omfattet af de særlige danske ordninger for udenlandske arbejdstagere, såsom beløbsordning, positivlisterne eller fast track-ordningen.

Derudover indebærer svensk lovgivning, at arbejde i Danmark kan påvirke en svensk opholdstilladelse negativt, afhængigt af hvilket grundlag tilladelsen er udstedt på. Da opholds- og arbejdstilladelser kun gælder i det land, der har udstedt dem, betyder det, at en person med svensk tilladelse ikke kan pendle til arbejde i Danmark — og omvendt — uden risiko for at miste sin tilladelse.

OECD konstaterer, at denne interaktion mellem nationale bestemmelser om arbejds- og opholdstilladelser indebærer, at de fleste ikke-EU-borgere, som bor i Sverige, risikerer at miste deres tilladelse eller forringe muligheden for permanent opholdstilladelse eller statsborgerskab, hvis de begynder at arbejde i Danmark.

### Konsekvenser for regionens potentiale

Disse love og regler udgør en strukturel barriere, som gør grænsependling risikofyldt for individet og vanskelig for arbejdsgivere at navigere i. OECD fastslår, at det ikke kun påvirker regionens muligheder for at realisere sit fulde potentiale, men også individets etablering over tid, da inddragne tilladelser kan føre til afbrudte forsørgelsehistorikker og forringede muligheder for permanent opholdstilladelse eller statsborgerskab. I OECD-rapporten gives en række anbefalinger til regeringerne samt regionale og lokale organisationer for, hvordan disse udfordringer kan håndteres.

Samtidig udgør denne gruppe en betydelig uudnyttet kompetenceressource. I Skåne findes der i dag 9.500 arbejdsløse ikke-EU-borgere. 35 % af disse har en gymnasial eller eftergymnasial uddannelse og er ikke langtidsledige, hvilket betyder, at de står relativt tæt på arbejdsmarkedet. Hvis disse kom i arbejde på den danske side, ville det medføre en økonomisk gevinst for hele regionen på 1,6 milliarder DKK om året.

### En tabt mulighed for international talent

Problematikken berører ikke kun den gruppe ikke-EU-borgere, som allerede bor i regionen, men også den internationale arbejdskraft, som begge lande investerer store ressourcer i at tiltrække. Greater Copenhagen har en unik position med to lande, stærke virksomheder og internationale uddannelsesinstitutioner — men så længe ikke-EU-borgere ikke kan bo i det ene land og arbejde i det andet, går en vigtig konkurrencefordel tabt. Muligheden for at kombinere eksempelvis forskning i Lund med bolig i København eller arbejde i den danske byggesektor med billigere bolig i Skåne kan være svær eller umulig at udnytte.

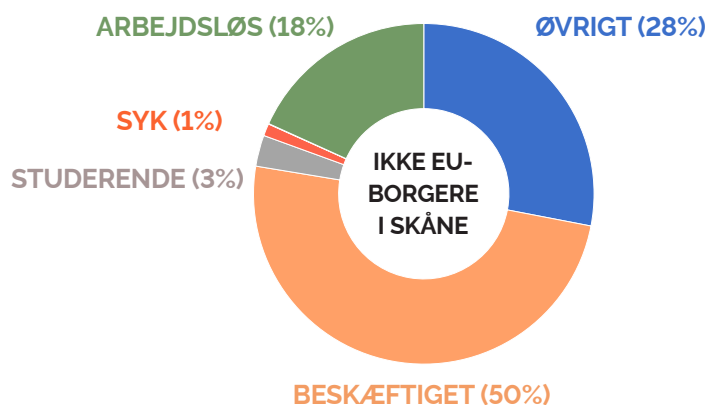
## ARBEJDSMARKEDSSTATUS

Figurerne nedenfor viser, hvilken arbejdsmarkedsstatus ikke-EU-borgere (20–64 år) i Skåne har. Arbejdsmarkedsstatus angiver den primære indkomstkilde og omfatter følgende kategorier: beskæftiget, ledig, studerende, syg, pensionist og øvrigt (når personer ikke opfylder kriterierne for nogen af de øvrige kategorier). Læs mere om definitionerne for de forskellige kategorier i rapportens appendiks.

Halvdelen af de 52.000 ikke-EU-borgere i Skåne er beskæftigede, 18 procent er ledige, 3 procent er studerende, 1 procent er syge, og under 1 procent er pensionister. Det betyder, at 28 procent tilhører gruppen øvrigt. Læs mere om disse grupper på de følgende sider. Boksen nedenfor viser, at Syrien er det mest udbredte statsborgerskabsland, efterfulgt af Afghanistan og Indien. I alt er 8.500 statsborgere i et OECD-land.

### 52 000 IKKE EU-BORGERE I SKÅNE

(ALDER 20-64 ÅR)



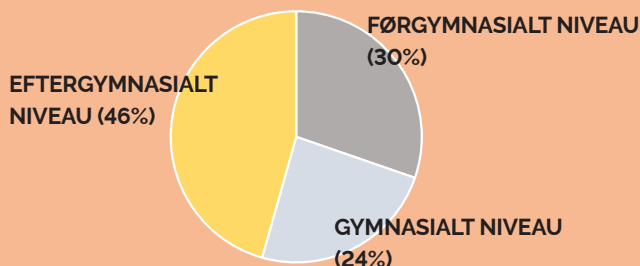
#### Statsborgerskabslande (antal personer):

1. Øvrige lande (21 300)
2. Syrien (4 800)
3. Afghanistan (4 400)
4. Øvrige OECD (3 700)
5. Indien (3 400)
6. Ukraina (2 600)
7. Pakistan (2 400)
8. Irak (2 100)
9. Turkiet (1 800)
10. Serbien (1 800)
11. Iran (1 600)
12. USA (1 200)
13. Eritrea (700)
14. Somalia (700)

### BESKÆFTIGEDE (50%)

De mest almindelige statsborgerskabslande er følgende (andelen i parentes angiver andelen med videregående uddannelse):

1. Afghanistan (10%)
2. Indien (83%)
3. Syrien (23%)
4. Serbien (28%)
5. Pakistan (40%)



Halvdelen af ikke-EU-borgere i arbejdsduelig alder i Skåne – svarende til 26.000 personer – er beskæftigede, det vil sige personer, der er i arbejde. Det samlede antal udgør dermed 26.000 personer. Diagrammet til højre viser fordelingen efter uddannelsesniveau: 46 procent af de beskæftigede har en videregående uddannelse, 24 procent har en gymnasial uddannelse, og 30 procent har ikke en gymnasial uddannelse. 25 procent af de beskæftigede er unge i alderen 20–29 år.

Som listen ovenfor viser, er Afghanistan det mest almindelige statsborgerskabsland blandt dem, der er i arbejde. Indien er det land, hvor den højeste andel af de beskæftigede har en videregående uddannelse, og den mest almindelige uddannelsesretning blandt disse er teknik og teknisk industri, herunder civilingeniøruddannelser. Også Ukraine, Tyrkiet, Iran og USA hører til de lande, hvor over halvdelen af dem, der er i arbejde, har en videregående uddannelse, hvilket indikerer, at der er tale om højt kvalificeret arbejdskraft.

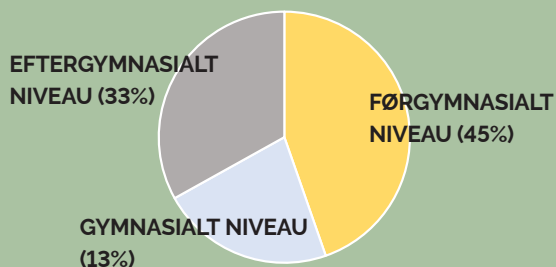
## ARBEJDSLØSE (18%)

De mest almindelige statsborgerskabslande er følgende (andelen i parentes angiver andelen med videregående uddannelse):

1. Syrien (20%)
2. Afghanistan (11%)
3. Ukraina (61%)
4. Irak (23%)
5. Indien (83%)

**18 procent af ikke-EU-borgere i Skåne – svarende til 9.500 personer – er ledige.** Det betyder, at de er registreret hos Arbetsförmedlingen og i praksis forventes at stå til rådighed for arbejdsmarkedet. 42 procent af disse er langtidsledige og har dermed været uden arbejde i over ét år. Denne andel ligger på samme niveau som i Sverige som helhed og er en smule lavere end andelen blandt alle ledige i Skåne, som er 45 procent. 45 procent af de ledige ikke-EU-borgere har ikke en gymnasial uddannelse, hvilket er en større andel end både i Skåne og i Sverige samlet (Skåne: 32 %, Sverige: 31 %).

Samtidig er andelen af ledige ikke-EU-borgere med en videregående uddannelse højere end blandt de ledige i Skåne generelt – 33 procent sammenlignet med 31



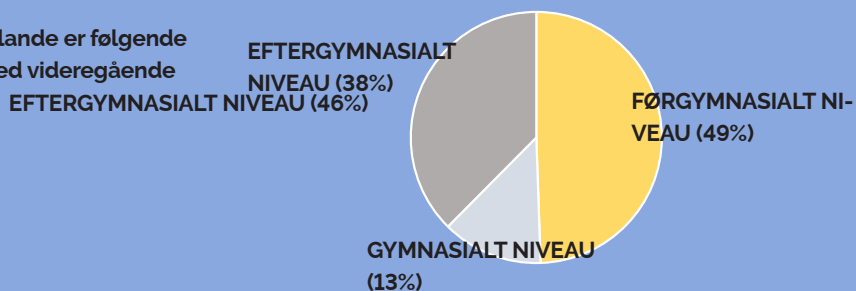
procent. Samlet set er gruppen af ledige ikke-EU-borgere derfor heterogen. 2.000 af de 9.500 personer mangler en gymnasial uddannelse og er langtidsledige, hvilket betyder, at de står langt fra arbejdsmarkedet.

Samtidig findes der omkring 2.000 personer med videregående uddannelse, som har været ledige i mindre end ét år – det vil sige personer med et betydeligt potentiale for hurtigt at komme i arbejde. Blandt de 2.000 personer, der står nærmest arbejdsmarkedet, udgør ukrainere den største gruppe med 500 personer. Herefter følger personer med syrisk og indisk statsborgerskab, som hver udgør omkring 160 personer.

## ØVRIGE (28%)

De mest almindelige statsborgerskabslande er følgende (andelen i parentes angiver andelen med videregående uddannelse):

1. Pakistan (29%)
2. Syrien (21%)
3. Indien (56%)
4. Afghanistan (10%)
5. Ukraina (30%)



**28 procent – svarende til knap 15.000 personer – af ikke-EU-borgere i den arbejdsduelige alder i Skåne er hverken beskæftigede, ledige (aktivt jobsøgende og registreret hos Arbetsförmedlingen), studerende, syge eller pensionister.** De efterlader dermed ingen økonomiske fodaftryk. Nedenfor følger mulige forklaringer på, hvem denne gruppe kan bestå af:

- personer, der arbejder i udlandet\*
- personer, der lever af opsparede midler
- personer, der forsørges af familie eller partner
- personer, der opholder sig i udlandet
- personer, der af forskellige årsager står så langt fra arbejdsmarkedet, at de ikke modtager ydelser

*\*Hertil hører også grænsependlere, men da ikke-EU-borgere kun udgør cirka 1 procent af grænsependlerne mellem Sverige og Danmark, er det en meget lille del af denne gruppe.*

# FORDYBNING: MATCHNING INDEN FOR SUNDHED OG OMSORG

Greater Copenhagen står over for stigende kompetenceudfordringer inden for sundhed og omsorg, samtidig med at rekrutteringsbehovene vokser markant på den danske side af Øresund. Samtidig findes der i Skåne en stor gruppe arbejdssøgende med relevante sundheds- og omsorgskompetencer, herunder uddannede underskøterskor og personer med videregående sundhedsfaglig baggrund. På trods af dette udnyttes regionens fælles arbejdsmarked ikke fuldt ud – blandt andet på grund af forskelle i uddannelser, regulerede jobtitler og krav om autorisation. Denne ubalance skaber både barrierer og muligheder: Danmark har et betydeligt behov for arbejdskraft, mens Sverige har et overskud af kompetencer, som matcher mange af de danske fagroller. Et styrket grænseoverskridende samarbejde er derfor afgørende for at sikre fremtidens kompetenceforsyning og åbne flere veje ind på arbejdsmarkedet for borgere på begge sider af Øresund.

*I rapporten omtales flere forskellige jobbetegnelser. Her følger en definition af de mest centrale:*

## UNDERSKÖTERSKA (SVERIGE)

En undersköterska er en fagperson inden for pleje og omsorg, som har en gymnasial uddannelse inden for vård- og omsorg og arbejder tæt på patienter eller borgere med både praktisk pleje og støtte i hverdagen. Faget kræver relevant uddannelse og har siden 1. juli 2023 været en beskyttet titel reguleret af Socialstyrelsen, hvilket betyder, at titlen kun må bruges af personer, der opfylder de fastsatte kompetencekrav.

## VÅRDBITRÄDE (SVERIGE)

Et vårdbiträde er en fagperson inden for pleje og omsorg, som arbejder med praktisk omsorg og støtte i daglige aktiviteter, primært i ældreplejen og hjemmeplejen. Arbejdsopgaverne omfatter bl.a. personlig hygiejne, hjælp ved måltider, huslige opgaver, social støtte samt observation af borgerens trivsel. Faget kræver formelt kun grundskolekompetence, og det er op til arbejdsgiveren at vurdere, hvilken uddannelse der er nødvendig, selvom uddannelse inden for pleje og omsorg ofte er en fordel.

## SOCIAL- OG SUNDHEDSASSISTENT (DANMARK)

En social- og sundhedsassistent (SOSU-assistent) i Danmark er en uddannet pleje- og omsorgsprofession, der arbejder med personlig pleje, grundlæggende sygepleje, medicin håndtering og løbende observation af patienters eller borgers helbredstilstand. Rollen indebærer støtte til personer, som er syge, ældre eller har funktionsnedsættelser, og indebærer samarbejde med bl.a. sygeplejersker, læger og terapeuter for at sikre et helhedsorienteret pleje- og behandlingsforløb.

## SOCIAL- OG SUNDHEDSHJÆLPER (DANMARK)

En social- og sundhedshjælper (SOSU-hjælper) er en pleje- og omsorgsprofession i Danmark, som yder praktisk hjælp, personlig pleje og støtte i hverdagen til ældre, syge og borgere med funktionsnedsættelser. Arbejdsopgaverne omfatter bl.a. personlig hygiejne, hjælp ved måltider, rengøring, observation af helbredstilstand samt rapportering til andet sundhedspersonale.

## REKRUTTERINGSSITUATIONEN

Den demografiske udvikling, med en aldrende befolkning og færre nyfødte børn, betyder, at behovet for arbejdskraft inden for sundhed og omsorg stiger i hele Greater Copenhagen. I Københavns Kommune forbliver hver fjerde opslåede stilling som sygeplejerske, social- og sundhedsassistent eller social- og sundhedshjælper ubesat, og frem mod 2035 forventes et behov for yderligere 2.000 medarbejdere – heraf 680 SOSU-assistenten.

Også de skånske kommuner står over for betydelige rekrutteringsudfordringer. For undersköterskor inden for hjemmepleje, ældreomsorg og rehabilitering vurderes arbejdskraftmanglen som sandsynlig, og efterspørgslen forventes at stige i de kommende år. Inden for sygehuse og specialafdelinger er der i dag en bedre balance mellem udbud og efterspørgsel, men også her forventes et stigende behov. For vårdbiträden findes der et vist overskud af arbejdskraft, selv om efterspørgslen også i denne gruppe forventes at vokse som følge af den demografiske udvikling.

## KRAV FOR AT KUNNE ARBEJDE PÅ TVÆRS AF ØRESUND

På trods af at regionen i praksis fungerer som et sammenhængende arbejdsmarked, begrænses mobiliteten af forskelle i uddannelsessystemer, regulerede jobtitler, krav om autorisation samt mangel på strukturerede matchningsmodeller på tværs af grænsen.

### Svenske underskøterskor til Danmark:

1. Ansøge om beskyttet titel som underskøterska (krav siden 2023) hos Socialstyrelsen.
2. Ansøge om dansk autorisation som social- og sundhedsassistent (SOSU-assistent) hos Styrelsen for Patientsikkerhed. Alle ansøgninger vurderes individuelt på baggrund af uddannelse, erhvervs erfaring og eventuel videreuddannelse.
3. Da den svenske uddannelse til underskøterska er kortere end den danske uddannelse til SOSU-assistent (3 år og 10 måneder i Danmark vs. ca. 1,5 år i Sverige) kræves der i næsten alle tilfælde supplerende dokumentation eller kvalifikationer:

- Yderligere dokumentation for erfaring: Ud over formel uddannelse indgår også erhvervs erfaring og eventuel videreuddannelse i vurderingen.
- Prøvetid: Den ansøgende arbejder under supervision af en uddannet SOSU-assistent for at supplere eventuelle mangler i kompetencerne. Prøvetiden varer typisk 3–6 måneder, og man har selv ansvar for at finde en arbejdsplads, der kan gennemføre forløbet.
- Kompetenceprøve (aptitude test).

Bemærk: Der er ingen sprogkrav for EU-borgere, der ansøger om autorisation som SOSU-assistent.

### Danske SOSU-assistenters til Sverige:

- Kan som udgangspunkt få titlen underskøterska direkte gennem Socialstyrelsen, da den danske uddannelse til social- og sundhedsassistent er længere og mere omfattende end den svenske uddannelse til underskøterska.
- Krav: eksamensbevis, gebyr og dokumenteret sprogniveau svarende til Svenska 1B (dansk accepteres).

### Vårdbiträde & SOSU-hjælper:

- Roller og uddannelser adskiller sig markant.
- Svenske vårdbiträden kan i visse tilfælde få en forkortet dansk uddannelse (EUV1, 17 uger), hvis de har mindst to års relevant erfaring.
- Direkte arbejde i Danmark kræver dog formel uddannelse.

Den hurtigste matchning, baseret på ovenstående kortlægning, er at svenske underskøterskor tager arbejde som SOSU-hjælper. Ønsker man efterfølgende at ansøge om autorisation som SOSU-assistent, kan prøvetiden i nogle tilfælde gennemføres på den nuværende arbejdsplads.

## OVERSIGT: ARBEJDSVILKÅR I SVERIGE OCH DANMARK

	SOSU-ASSISTENT	SOSU-HJÆLPER	UNDERSKÖTERSKA	VÅRDBITRÄDE
<b>LØN (BRUTTO)</b>	35 800 DKK	32 560 DKK	30 250 SEK	25 550 SEK
<b>LØN (NETTO)</b>	≈ 21 000 DKK	≈ 19 000 DKK	≈ 15 400 DKK	≈ 12 700 DKK
<b>ARBEJDSSTID (TIMER/UGE)</b>	37 timer inkl. frokost	37 timer inkl. frokost	40 timer exkl. frokost	40 timer exkl. frokost
<b>UDDANNELSENS LÆNGDE</b>	3 år + 10 mån	2 år + 2 mån	3 år på videregående eller 1,5 år på Komvux*	≈1 år
<b>KRAV FOR OPTAGELSE</b>	Bestået folkeskole	Bestået folkeskole	Bestået grundskola	Bestået grundskola
<b>ELEVLØN</b>	Ja: <25 år: ≈15 000–17 000 DKK/måned (≈9 200–10 400 DKK efter skat) >25 år: ≈24 000 DKK/måned (≈14 500–15 500 efter skat)	Ja: <25 år: ≈14 000 DKK/mån (≈8 300–8 600 DKK efter skat) >25 år: ≈ 24 000 DKK/måned (≈14 500–15 500 efter skat)	Nej, tilskud samt lån via Centrala studiestödsnämnden (CSN)	Nej, tilskud samt lån via Centrala studiestödsnämnden (CSN)

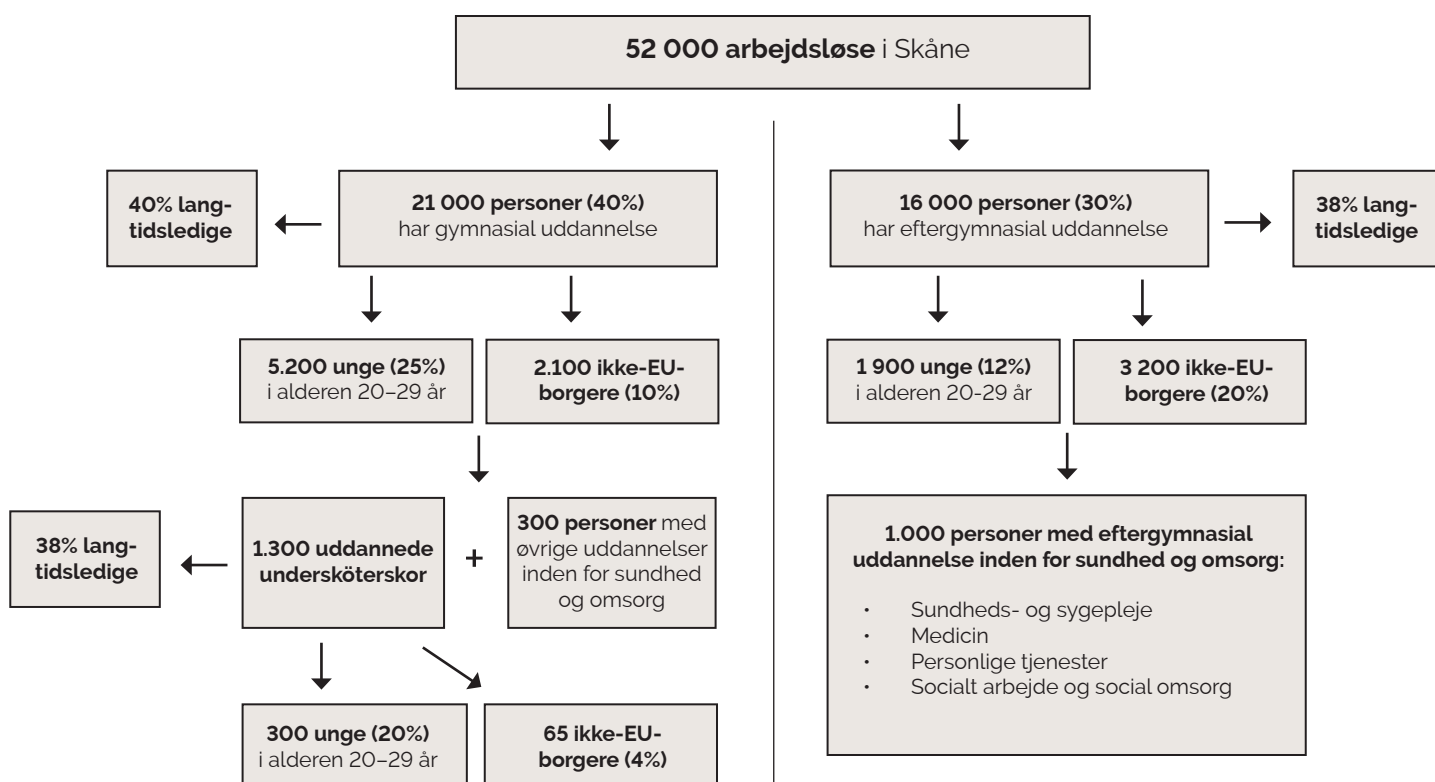
Fodnote: Løn efter skat for de danske indkomster er beregnet ud fra et AM-bidrag på 8 procent samt en indkomstskat (kommunal + statslig) på 37 procent. Løn efter skat for de svenske indkomster er beregnet ud fra følgende skattesatser: kommuneskat 21,24 % (Malmö stad), regionsskat 11,18 % (Region Skåne) samt en begravelsesaftgift på 0,3 procent. Svenske kroner er omregnet til danske kroner med valutakursen 1 SEK = 0,645 DKK.

Kilde til lønoplysninger: Kommunernes og regionernes løndatakontor, Malmö stad

\* Komvux (kommunal voksenuddannelse) er Sveriges offentlige uddannelsessystem for voksne. Det tilbyder fleksible kurser på grundskole- og gymnasieniveau til personer, der har behov for at færdiggøre eller forbedre deres uddannelse. Komvux er åbent for voksne fra 20 år.



## OVERSIGT: KOMPETENCER BLANDT ARBEJDSLØSE I SKÅNE



Kilde: Statistiska centralbyrån

### Arbejdsledige med sundheds- og omsorgsuddannelse: potentiale og muligheder

Grafikken ovenfor viser, at der findes en betydelig kompetencebase inden for sundhed og omsorg blandt de ledige i Skåne, og at denne gruppe udgør en vigtig ressource til at imødekomme den stigende efterspørgsel på det danske arbejdsmarked. I alt findes der 1.000 personer med videregående uddannelse inden for sundhed og omsorg. Denne samlede gruppe omfatter alt fra medicin og omvårdnad til social omsorg og repræsenterer kompetencer, der direkte svarer til fag, hvor Danmark oplever stor og voksende mangel.

En central del af dette potentiale udgøres af de 1.300 uddannede underskøterskor, som i dag er ledige i Skåne. Underskøterskor er en af de mest oplagte matchningsmuligheder i regionen, da uddannelsen og arbejdsopgaverne ligger tæt på de danske roller i social- og sundhedssektoren – især sosu-hjælper. Danmark har gennem flere år rapporteret store rekrutteringsudfordringer blandt både SOSU-hjælpere og SOSU-assistenten, og i Københavns Kommune forbliver omkring hver fjerde opslåede stilling ubesat. Den stigende danske efterspørgsel kombineret med et svensk uddannelsesoverskud gør underskøterskor til en nøglegruppe i arbejdet med at styrke den grænseoverskridende matchning.

Derudover findes der omkring 300 personer, som er ledige i Skåne og har anden gymnasial uddannelse inden for sundhed og omsorg.

Grafikken viser samtidig, at kompetencen er ujævnt fordelt mellem forskellige grupper. Blandt de ledige med sundheds- og omsorgsuddannelse findes både personer, der står langt fra arbejdsmarkedet, og personer med stærk etableringspotentiale. For underskøterskor er potentialet højt: deres uddannelse er reguleret, veldefineret og relativt enkel at supplere for det danske arbejdsmarked. Mange kan hurtigt ansættes som social- og sundhedshjælper, hvilket er den hurtigste vej ind i den danske ældreomsorg, og kan derefter supplere for at nå SOSU-assistentniveauet.

Sammenfattende viser grafikken, at Skåne rummer en betydelig og delvist udnyttet kompetence inden for sundhed og omsorg, og at denne kompetence i høj grad matcher mangelområder i Københavnsområdet. Særligt gruppen af uddannede underskøterskor fremstår som en strategisk vigtig ressource til at reducere rekrutteringsmanglen, styrke det fælles arbejdsmarked og samtidig skabe flere veje til beskæftigelse for ledige på svensk side. Dette gør sundheds- og omsorgssektoren til et af de områder, hvor matchningspotentialet over Øresund er størst.

# APPENDIX

## KILDEFORTEGNELSE

---

### ARTIKLER & RAPPORTER

Arbejdsmarkedsbalancen, Styrelsen for Arbejdsmarked og Rekruttering, sep 2025

"Arbetsmarknadsläget i Skåne kvartal 4 2025", Arbetsförmedlingen, 2 feb 2025

"Antal ledige stillinger er faldet to kvartaler i træk", Danmarks Statistik, 27 nov 2025

"Betydelig fremgang i dansk økonomi i 3. Kvartal", Danmarks Statistik, 20 nov 2025

"Eksporten faldt i oktober", Danmarks Statistik, 9 dec 2025

"Fler sysselsatta men fortsatt högre nivå på arbetslösheten", Arbetsförmedlingen, 12 dec 2025

"Indikator tyder på stigende ledighed", Danmarks Statistik, 10 dec 2025

"Industriens produktion faldt i oktober", Danmarks Statistik, 8 dec 2025

"Mobility and Integrated Labour Markets for Third-Country Nationals in Greater Copenhagen", OECD, 2025

"Sveriges ekonomi – statistiskt perspektiv: december 2025", Statistiska centralbyrån, 12 dec 2025

Yrkesbarometern, Arbetsförmedlingen, sep 2025

### DATAKILDER

Arbetsförmedlingen

Danmarks statistik (DST)

Statistiska Centralbyrån (SCB)

Styrelsen for Arbejdsmarked og Rekruttering (STAR)

Ørestat (Öresundsdatabasen)

Øresundsinstittet

## DEFINITIONER OCH FORKLARINGER

---

### ARBEJDSMARKEDSSTATUS

Nedenfor defineres arbejdsmarkedsstatus i henhold til SCB's statistik 'Befolkningens arbejdsmarkedsstatus' (BAS):

**Beskæftiget:** En person anses som beskæftiget, hvis vedkommende på et hvilket som helst tidspunkt i måneden har arbejdet eller modtaget arbejdsrelateret indkomst, eller vurderes at være aktiv som selvstændig erhvervsdrivende. Også personer med visse ydelser fra Försäkringskassan, som knytter sig til tidligere arbejde, klassificeres som beskæftigede.

**Arbejdsløs:** En person er arbejdsløs, hvis vedkommende på et tidspunkt i måneden har været registreret som åbent arbejdsløs eller som deltager i et program med aktivitetsstøtte hos Arbetsförmedlingen og samtidig ikke er beskæftiget. Dette gælder kun personer i alderen 16–65 år.

**Studerende:** En person klassificeres som studerende, hvis vedkommende har modtaget studiestøtte eller tilsvarende udbetalinger fra CSN, eller aktivitetsersättning for forlænget skolegang. Personen må ikke være beskæftiget eller arbejdsløs.

**Pensionist:** En person regnes som pensionist, hvis vedkommende i måneden har modtaget pension eller pensionsrelaterede ydelser fra Pensionsmyndigheten. Dette gælder kun, hvis personen heller ikke er beskæftiget, arbejdsløs eller studerende.

**Syg:** En person er klassificeret som syg, hvis vedkommende har fået udbetalinger fra Försäkringskassan relateret til sygdom eller nedsat arbejdsevne, f.eks. sygedagpenge, aktivitetsersättning (undtagen förlängd skolgång), rehabiliteringsydelser eller tilsvarende. Personen må ikke tilhøre nogen af de foregående kategorier.

**Øvrig:** En person placeres i kategorien øvrig, hvis vedkommende ikke opfylder kriterierne for at blive klassificeret som beskæftiget, arbejdsløs, studerende, pensionist eller syg. Det er personer uden registreret arbejdsindtægt, arbejdsløshedsstatus, studiestøtte, pensionsudbetalinger eller sygdomsrelaterede ydelser i måneden.

### ØKONOMISKE EFFEKTER

Tallene, der estimerer de økonomiske effekter af, at en person går fra arbejdsløshed i Sverige til arbejde i Danmark, baseres på følgende forudsætninger:

Gennemsnitsløn i Sydsverige 2025: 40.600 SEK (SCB)

Gennemsnitsløn i Region Hovedstaden 2025: 55.400 DKK (DST)

Valutakurs 2025: 1,48 SEK per DKK (Riksbanken)



GREATER  
**CoPENHAGEN**

Nørregade 7B, 3. sal,  
1165 Köpenhamn, Danmark

[greatercph.com](http://greatercph.com)

**GREATER  
CoPENHAGEN**