

ARBETSLÖSHETEN I MALMÖ

– KOMPETENS, POTENTIAL OCH EFFEKTER
VID ÖKAD GRÄNSPENDLING

NOVEMBER 2022

GREATER
CoPENHAGEN

ARBETSLÖSHETEN I MALMÖ - KOMPETENS, POTENTIAL OCH EFFEKTER VID ÖKAD GRÄNSPENDLING



Foto: Nicolai Peresi

Samtidigt som Malmö har Sveriges högsta arbetslöshet har både företag och offentlig sektor på den danska sidan av Greater Copenhagen stora utmaningar med att få tag på önskad arbetskraft. Den här analysen har till syfte att undersöka vilken roll de arbetslösa i Malmö potentiellt sett skulle kunna ha när det gäller att minska arbetskraftsbristen i Köpenhamn, och vilka effekter det skulle få både ekonomiskt och för arbetslöshetsnivån i Malmö.

Rapportens resultat baseras på data över de personer som är inskrivna som arbetslösa hos Arbetsförmedlingen i september 2022. Nära hälften av de inskrivna arbetslösa går någon form av program för att exempelvis stärka sina chanser att få ett jobb.

Den relativa arbetslösheten, det vill säga antalet arbetslösa i relation till arbetskraften, var 12,2 procent motsvarande 20 600 personer i september 2022, och därmed högst i landet. I Skåne var arbetslösheten 8,4 procent och i Sverige totalt 6,6 procent. Både Malmö och Skåne har länge haft en högre arbetslöshet än landet i stort.

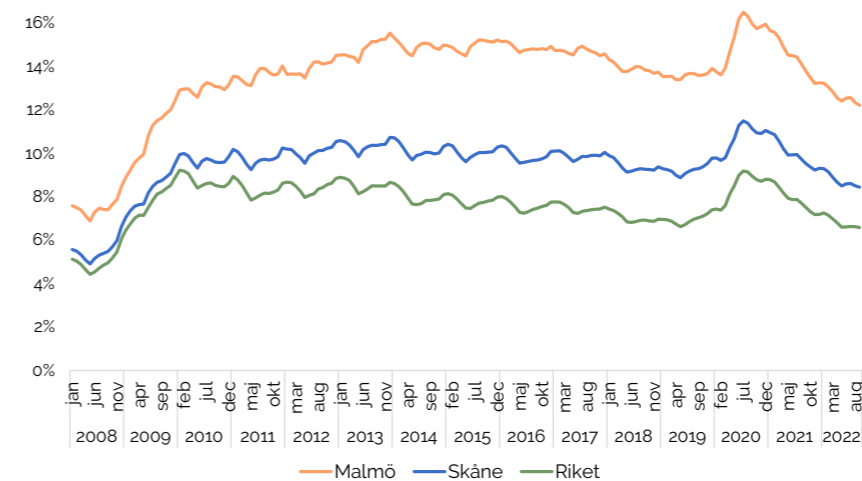
Trots att Malmö tenderar att ha landets högsta arbetslöshet så går utvecklingen åt rätt håll, och inte sedan i slutet av 2009 har Malmös arbetslöshet varit på samma nivå som idag. Innan pandemin bröt ut var Malmös arbetslöshet 13,6 procent (februari 2020). Coronapandemin orsakade en kraftig uppgång i arbet-

slösheten som i Malmö nådde sin topp på 16,5 procent under juli 2020.

Rapporten har även fokus på andelen av de arbetslösa som är födda utanför Europa. Anledningen är att tredjelandsmedborgare, det vill säga personer som inte är medborgare i Sverige eller ett annat EU eller EES-land, juridiskt sätt inte kan ta ett arbete i Danmark så länge de är boende i Sverige. Det finns vissa undantag - bland annat om man tjänar över en viss beloppsgräns eller ska arbeta inom vissa högkvalificerade yrken - men det kräver mer administrativt arbete från både arbetstagare och arbetsgivare. Om det hade varit möjligt för alla tredjelandsmedborgare att bo på den ena sidan av Öresund och arbeta på den andra hade deras jobbopportuniteter ökat samtidigt som danska arbetsgivare hade fått större tillgång till kompetens.

Malmös arbetslöshet har länge varit högre än i övriga Sverige

Relativ arbetslöshet per månad, januari 2008-sep 2022



Källa: Arbetsförmedlingen

12,2%

Så hög var arbetslösheten i Malmö i september 2022. Det motsvarar 20 600 arbetslösa. Trots att Malmös arbetslöshet är högst i landet har den det senaste året sjunkit med 1,6 procentenheter och är idag på den lägsta nivån sedan 2009.

FÄRRE ENKLA JOBB, SEGREGATION OCH DEMOGRAFI ÄR FÖRKLARINGAR TILL MALMÖS HÖGA ARBETSLÖSHET

Malmö har en strukturellt högre arbetslöshet än övriga Skåne och landet. I september 2022 var Malmös arbetslöshet 12,2 procent, medan den var 6,6 procent i riket. Det finns flera olika förklaringar till Malmös relativt sett höga arbetslöshet. Att en stor del av Malmöborna bor i segregerade områden, och att dessa områden ligger i centrala Malmö till skillnad från i de andra storstadsregionerna, är en av förklaringarna, lyfter Martin Nordin, docent vid Nationalekonomiska institutionen på Lunds universitet, fram i rapporten "Malmös arbetsmarknad och arbetslöshet - Vad förklarar skillnaderna mot riket?" från 2022. 53 procent av Malmös befolkning bor i de 15 procent mest invandrartäta områdena i Sverige, visar rapporten.

Befolkningens sammansättning är en annan förklaring då Malmö har en större andel utrikes födda samt unga än i övriga storstadsregioner, och dessa grupper står generellt sett längre ifrån arbetsmarknaden.

I Martin Nordins rapport lyfts det även fram att näringslivsutvecklingen i Malmö inte följer den vanliga "jobbpolariseringshypotesen", där den teknologiska utvecklingen driver på framväxten av både låg- och högkvalificerade arbeten. I Malmö har framför allt de högkvalificerade jobben ökat de senaste åren. Det märks

på att många huvudkontor och även kontor med specialistfunktioner förlagts i Malmö, medan företagens produktion och lagerverksamhet ofta finns på andra orter. Exempel på detta är havredrycksproducenten Oatly som idag har sitt huvudkontor i Malmö men produktion i Landskrona och utvecklingskontor i Lund, e-handelsbolaget Boozt som har huvudkontoret i Malmö och lager i Ängelholm samt livsmedelsproducenten Orkla.

Då en stor del av utrikes födda normalt sett arbetar inom service- och tjänstesektorn, och Malmös andel av utrikes födda är relativt stor jämfört med övriga landet, är det inte optimalt för arbetsmarknadsutvecklingen att de enklare jobben i Malmö inte växer i samma takt som de högkvalificerade jobben. Då högkvalificerade jobb ökar blir även betydelsen av att ha en utbildning för att få jobb större, vilket ger en högre arbetslöshet bland de som saknar utbildning.

Även den minskade pendlingen till Danmark, som sjunkit sedan toppnivån runt finanskrisen lyfts i rapporten fram som en förklarande faktor till Malmös relativt höga arbetslöshet. Då pendlingen över Öresund minskade fick fler jobb i Malmö, vilket innebar att de som redan stod utanför arbetsmarknaden då hamnade ännu längre ifrån att få ett jobb.

Miljardvinster om fler arbetslösa Malmöbor börjar jobba i Danmark

Andel av Malmös arbetslösa som får jobb i Danmark		Ekonomisk vinst i Greater Copenhagen		Arbetslöshet i Malmö
25%	→	2,8 miljarder SEK	→	9,2%
40%	→	4,5 miljarder SEK	→	7,3%
50%	→	5,7 miljarder SEK	→	6,1%



Foto: Thomas Christensen

Källa: Greater Copenhagens egna beräkningar. Avser ekonomisk vinst per år vid att utbetalningar för arbetslöshetsersättning uteblir och istället genereras skatteintäkter från arbete och ökad konsumtion.

4,5 mia. SEK

Om 40% av Malmös arbetssökande skulle få ett jobb i Danmark blir den ekonomiska vinsten för Greater Copenhagen 4,5 miljarder SEK per år, i form av att ersättning vid arbetslöshet istället blir till skatteintäkter från arbete och ökad konsumtion.

MALMÖS ARBETSLÖSHET HADE VARIT NÄRA NIVÅN I RESTEN AV SVERIGE OM 40 PROCENT FICK JOBB I DANMARK

Om 40% av Malmös arbetssökande hade fått jobb i Danmark hade arbetslösheten sjunkit till 7,3 procent jämfört med dagens 12,2 procent. Det är nästan i nivå med landet i stort.

30-40%

Så stor andel av de arbetssökande i Malmö har på pappret riktigt goda förutsättningar att få ett jobb.

Andelen består av de som har gymnasial utbildning eller högre, inte har varit arbetslösa i över ett år samt en uppskattning om att 50 procent av de som är födda utanför Europa idag har svenskt medborgarskap och därmed kan jobba i Danmark.

GREATER
COPENHAGEN

ARBETSLÖSHETEN I MALMÖ JÄMFÖRT MED ANDRA REGIONER

Malmös arbetslöshet är högst i Sverige med 12,2 procent i september 2022. Även den skånska arbetslösheten är högre än rikets i stort. Bland olika grupper av arbetssökande är det de som saknar gymnasieutbildning som har högst relativ arbetslöshet följt av utrikes födda. Tabellen nedan visar arbetslösheten inom olika grupper.

	Total arbetslöshet	Unga 18-24 år	Utrikes födda	Förgymnasial utbildning	Gymnasial utbildning	Eftergymnasial utbildning
Malmö	12,2%	12,0%	21,9%	37,4%	11,6%	7,4%
Övriga kommuner i Malmös storstadsregion*	5,7%	7,6%	14,2%	20,2%	5,3%	3,7%
Skåne län	8,4%	10,2%	19,2%	25,9%	7,1%	5,5%
Västra Götalands län	5,9%	7,2%	14,7%	19,0%	4,8%	3,9%
Stockholms län	6,4%	7,3%	12,7%	19,3%	6,1%	4,4%
Sverige	6,6%	8,3%	16,1%	21,4%	5,4%	4,3%

Källa: Arbetsförmedlingen. Avser september 2022. *Omfattar de omkringliggande kommunerna Burlöv, Eslöv, Höör, Kävlinge, Lomma, Lund, Malmö, Skurup, Staffanstorps, Svedala, Trelleborg och Vellinge.

MALMÖS ARBETSLÖSHET UTIFRÅN UTBILDNINGSNIVÅ OCH FÖDELSELAND

Att ha en gymnasieutbildning är viktigt för att ta sig in på arbetsmarknaden. I Malmö är 37% av de som saknar gymnasieutbildning arbetslösa, medan motsvarande siffra för de med gymnasieutbildning är 12%. Bland de som har en eftergymnasial utbildning är arbetslösheten enbart 7%.

	Totalt antal arbetslösa	Fördelning utifrån födelseland			Arbetslöshet	Andel långtidsarbetslösa*
		Inrikes	Europa	Utanför Europa		
Förgymnasial utbildning	7 302	19%	14%	67%	37,4%	53%
Utan arbete i +12 mån	3 885	14%	15%	71%		
Gymnasial utbildning	6 827	41%	21%	38%	11,6%	48%
Utan arbete i +12 mån	3 308	35%	23%	42%		
Eftergymnasial utbildning	6 458	35%	18%	47%	7,4%	44%
Utan arbete i +12 mån	2 825	28%	18%	53%		
Totalt	20 587	32%	17%	51%	12,2%	49%

Källa: Arbetsförmedlingen. Avser september 2022. *Definieras som "arbetslösa mer än 12 månader".

- **En hög andel långtidsarbetslösa och omfattande arbetslöshet för de utan gymnasieutbildning.** Det är framför allt de utmaningarna som sticker ut vid närmare undersökning av Malmös arbetslöshet. 49 procent av alla arbetssökande har varit utan arbete i över ett år.
- Både inom gruppen utrikes födda samt personer som saknar gymnasieutbildning är andelen långtidsarbetslösa 53 procent. Att ha en gymnasieutbildning är viktigt för chanserna att få jobb - bland de utan gymnasieutbildning är arbetslösheten 37 procent. Bland de som är födda utanför Europa samt saknar gymnasieutbildning är långtidsarbetslösheten hela 71 procent.

GREATER
COPENHAGEN

STOR ANDEL FÖRGÄVES REKRYTERINGAR I KÖPENHAMNSOMRÅDET

Sökt yrke	Andel förgäves rekryteringar	Antal förgäves rekryteringar
Undersköterska*	60%	4 150
Sjuksköterska	50%	1 740
Servicetekniker, lokalvårdare och fastighetsservice	48%	770
Servitris/servitör	44%	1 130
Vårdbiträde**	41%	1 460
Elektriker	39%	710
Pedagog	38%	2 280
It-konsult	36%	760
Totalt	28%	26 620

Källa: Jobindex. Avser RAR Hovedstaden under perioden december 2021-maj 2022 och de 30 jobb med högst omsättning. *På danska "Social- og sundhedsassistent" **På danska "Social- og Sundhedshjælper"

2 000

Minst så många arbetssökande i Malmö har en **teoretisk utbildning på minst tre år**, varav:

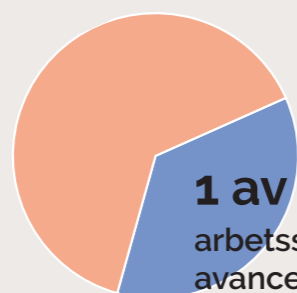
460
civilingenjörer
och naturvetare

430
inom ekonomi,
revision och HR

350
jurister och
kulturarbetare

320
professorer
och lärare

200
systemutvecklare
och it-specialister



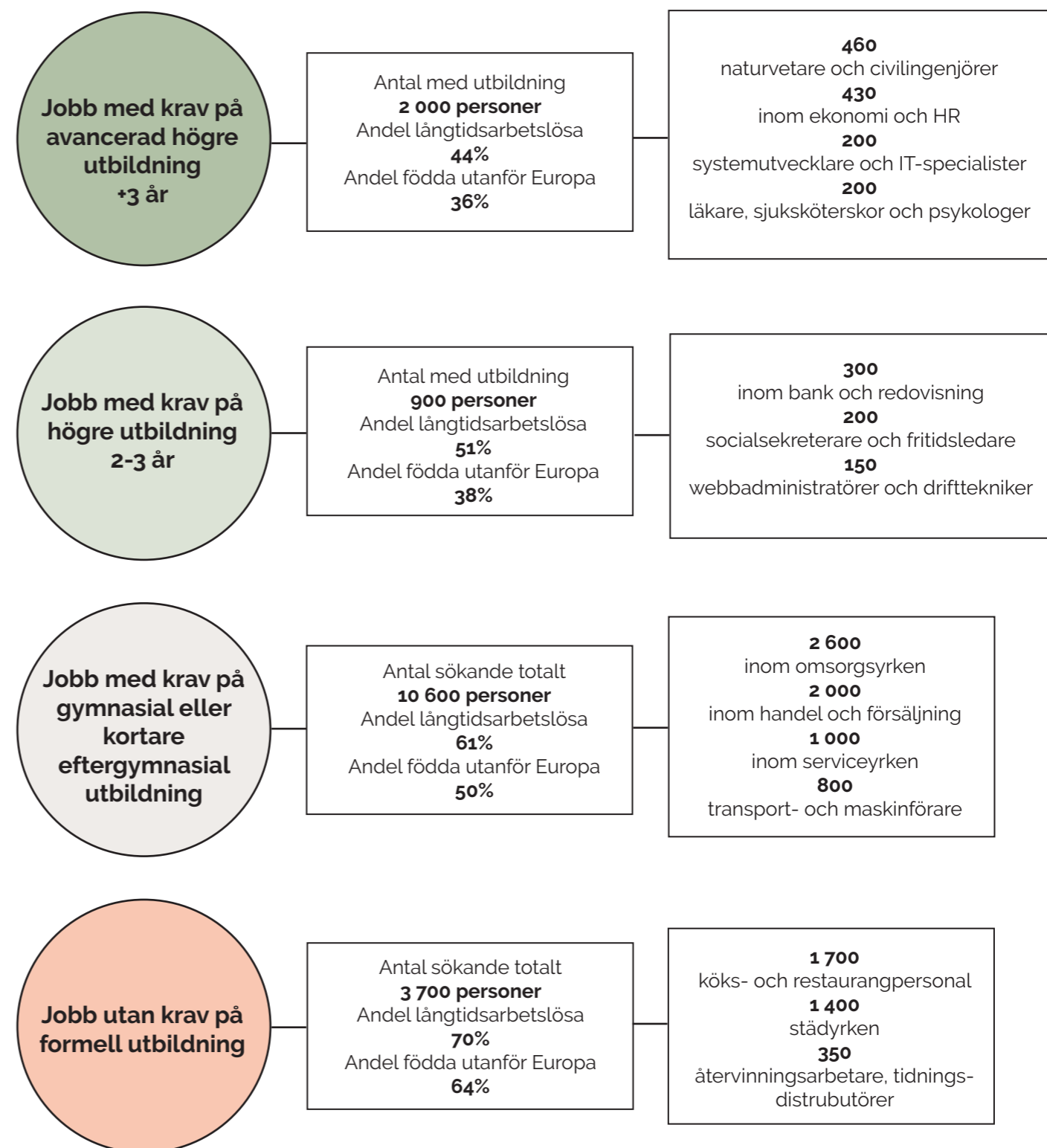
1 av 3

arbetssökande i Malmö med avancerad högre utbildning, motsvarande 900 personer, är födda utanför Europa. Uppskattningsvis har hälften av dem inte svenskt medborgarskap, och har därmed inte samma möjligheter för att jobba i Danmark.

200
läkare, sjuksköterskor
och psykologer

Källa: Arbetsförmedlingen

ARBETSLÖSHETEN I MALMÖ UTIFRÅN KVALIFIKATIONER HOS DE ARBETSSÖKANDE



Källa: Data från Arbetsförmedlingen som bearbetats av Greater Copenhagen. Avser september 2022. I datan som figuren baseras på ingår cirka 18 000 av de 20 600 personer som är inskrivna som arbetslösa i Malmö i september 2022. Bortfallet beror på att samtliga sökande inte har angett uppgifter som sökt yrke, samt att vissa kategorier inte kan redovisas på grund av sekretess. Av de som är födda utanför Europa uppskattas andelen som idag har svenskt medborgarskap vara 50 procent.

BILAGA: ARBETSSÖKANDE I MALMÖ PER SÖKT YRKE, SEPTEMBER 2022

Bransch	Exempel på yrken	Antal sökande i september 2022	Andel med relevant utbildning för yrket	Krav på utbildningsnivå*	Andel långtidsarbetslösa	Andel födda utanför Europa	Andel av de utomeuropeiskt födda med utbildning
Omsorgsyrken	Personlig assistent, vårdare	2 568	38%	2	61%	61%	34%
Försäljningsyrken inom detaljhandeln m.m.	Butikspersonal, telefonförsäljare	2 010	20%	2	63%	48%	14%
Köks- och restaurangbiträden m.fl.	Personal på kafé och restaurang	1 696	14%	1	68%	68%	13%
Städyrken	Städare, fönsterputsare, rengöringsarbetare	1 428	18%	1	72%	60%	17%
Serviceyrken	Kock, tågvärd, frisör, fastighetsskötare	1 088	46%	2	61%	48%	40%
Kontorsassistenter och sekreterare	Ekonomiassistent, medicinsk sekreterare	850	52%	2	66%	43%	48%
Transport- och maskinföraryrken	Bussförare, taxiförare, kranförare	789	73%	2	62%	50%	73%
Yrken inom materialförvaltning m.m.	Lager- och terminalpersonal	719	27%	2	59%	36%	25%
Yrken med krav på fördjupad högskolekompetens inom ekonomi och förvaltning	Revisor, controller, HR-specialist	529	81%	4	45%	27%	84%
Yrken med krav på fördjupad högskolekompetens inom naturvetenskap och teknik	Civilingenjör, kemist, biomedicinare	507	91%	4	47%	43%	87%
Kundserviceyrken	Kundtjänstpersonal, receptionist, telefonist	496	35%	2	58%	35%	37%
Yrken med krav på fördjupad högskolekompetens inom utbildning	Lärare, förskolepedagoger, yrkesvägledare	482	66%	4	46%	47%	55%
Yrken med krav på högskolekompetens eller motsvarande inom ekonomi och förvaltning	Banktjänsteman, redovisningsekonom	479	61%	3	51%	27%	59%
Byggnads- och anläggningsyrken	Snickare, golvläggare, VVS-montör	468	51%	2	50%	38%	44%
Metallhantverks- och reparatörsyrken	Svetsare, plåtslagare, fordonsmontör	409	56%	2	58%	60%	44%
Yrken med krav på fördjupad högskolekompetens inom juridik, kultur och socialt arbete m.m.	Jurist, journalist, författare	403	87%	4	6%	34%	83%
Yrken med krav på högskolekompetens eller motsvarande inom kultur, friskvård och socialt arbete	Idrottsutövare, pastor, fritidsledare	393	53%	3	55%	36%	46%
Återvinningsarbetare, tidningsbud och övriga servicearbetare	Renhållningsarbetare, vaktmästare	349	7%	1	81%	69%	0%
Lantbruks- och trädgårdsyrken	Växtodlare, djuruppfödare	264	36%	2	63%	41%	22%
Yrken med krav på högskolekompetens eller motsvarande inom IT, ljud- och ljus teknik m.m.	Drifttekniker, webbadministratör	226	67%	3	54%	39%	72%
Andra yrken inom bygg, tillverkning och godshantering	Grovarbetare inom bygg, hamnarbetare	224	6%	1	69%	49%	0%
Yrken med krav på fördjupad högskolekompetens inom IT	Systemutvecklare, IT-specialist	222	84%	4	32%	29%	89%
Yrken med krav på fördjupad högskolekompetens inom hälso- och sjukvård	Läkare, sjuksköterska, psykolog	216	91%	4	43%	52%	82%
Yrken med krav på högskolekompetens eller motsvarande inom teknik	Högskoleingenjör, arbetsledare inom bygg eller tillverkning	210	88%	3	41%	51%	90%
Process- och maskinoperatörer	Drifttekniker, maskinoperatör inom industri	168	21%	2	64%	58%	17%
Andra hantverksyrken inom trä och textil m.m.	Möbelsnickare, skräddare, sömmare	154	26%	2	64%	78%	13%
Installations- och serviceyrken inom el och elektronik	Industrielektriker, elektronikreparatör	145	84%	2	57%	46%	73%
Montörer	Montör inom fordons- och elektronikindustri	124	38%	2	60%	49%	43%
Hantverksyrken inom livsmedel	Slaktare, bagare, konditor	122	30%	2	75%	76%	27%
Chefer inom ekonomi, personal, marknadsföring och försäljning samt annan administration m.m.	HR-chef, PR-chef, ekonomichef	120	74%	-	34%	18%	100%

Källa: Arbetsförmedlingens siffror bearbetade av Greater Copenhagen. Uppgifterna baseras på vilket yrke den arbetssökande primärt önskar söka och om personen har relevant utbildning för yrket eller ej.

*utbildningsnivå 1= kortare utbildning eller introduktion, utbildningsnivå 2= kompetens på gymnasial eller kortare eftergymnasial nivå, utbildningsnivå 3= högskolekompetens eller annan eftergymnasial kompetens 2-3 år, utbildningsnivå 4= fördjupad högskolekompetens, minst 3 år. Alla siffror avser september 2022.

GREATER CoPENHAGEN

greatercph.se

Nørregade 7B, 3. sal,
1165 Köpenhamn, Danmark

FÖR MER INFORMATION, VÄNLIGEN KONTAKTA:



Sofi Eriksson
Advisor, Analytics & Data
ser@greatercph.com
Tlf: +45 31 17 09 76



Kate Plaskonis
Advisor arbetsmarknad
kpl@greatercph.com
Tlf: +45 31 19 65 64

OM GREATER COPENHAGEN

Rapporten, som publicerades i **november 2022**, är framtagen av Greater Copenhagen som är en samarbetsorganisation för tillväxt och utveckling i Nordens största metropolregion med 4,4 miljoner invånare i Sydsverige och Östdanmark. Greater Copenhagen stiftades 2015 och omfattar Region Skåne, Region Halland, Region Hovedstaden, Region Sjælland och samtliga 85 kommuner i den svensk-danska geografien.