



Foto: Nicolai Perjesi/CopCap

Samhällsekonomiska vinster av Köpenhamns flygplats

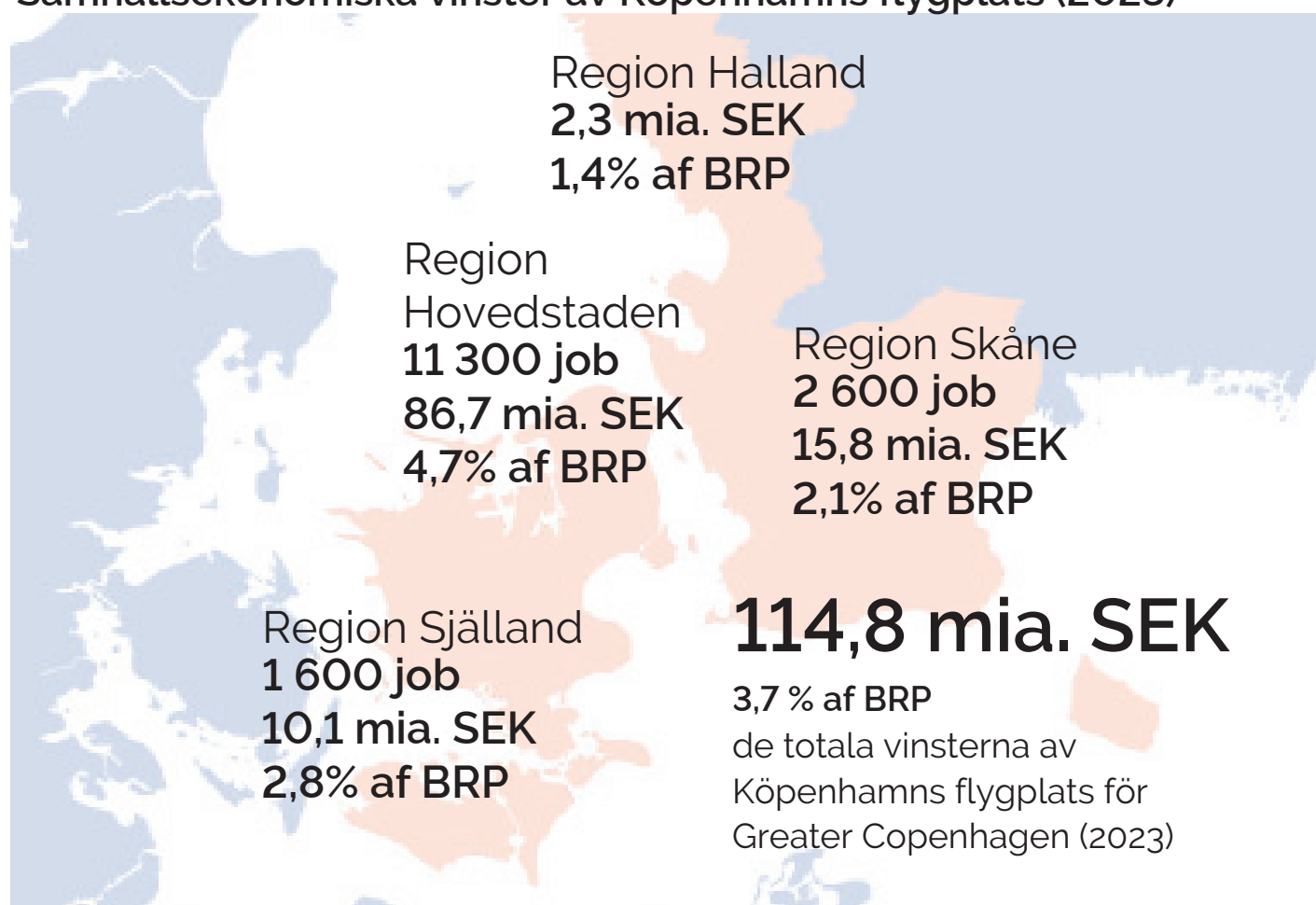
GREATER
CoPENHAGEN

Stora samhällsekonomiska vinster för Sydsverige av Köpenhamns flygplats

Greater Copenhagen har beräknat de samhällsekonomiska vinsterna av Köpenhamns flygplats, vilket omfattar de ekonomiska och sysselsättningsmässiga effekterna för de danska och svenska regionerna i Greater Copenhagen. Sammantaget visar det sig att flygplatsen har ett stort värde för både den danska och sydsvenska ekonomin. De samhällsekonomiska vinsterna för den danska delen av Greater Copenhagen uppskattas till nästan 97 miljarder SEK. För Skåne och Halland är den totala vinsten 18,1 miljarder SEK.¹

Köpenhamns flygplats totala samhällsekonomiska vinster för Greater Copenhagen (Hovedstaden, Själland, Skåne och Halland) uppskattas till cirka 114,8 miljarder SEK år 2023, vilket motsvarar 3,7 procent av den regionala ekonomin.²

Samhällsekonomiska vinster av Köpenhamns flygplats (2023)



Notering: Greater Copenhagen-regionen består av de fyra regionerna Region Hovedstaden, Region Själland, Region Skåne och Region Halland samt de 85 kommunerna i geografien. BRP står för bruttoregionalprodukt. 2023 är preliminära siffror. Källa: Greater Copenhagen's egna beräkningar

¹ Värden för 2023 är baserat på en uppskattning. De slutliga effekterna kan först beräknas slutgiltigt om ca 1,5 år, eftersom flera av datakällorna publiceras med betydande förseningar (t.ex. de slutliga GRP-talen för 2023, pendling över Öresund och en eventuell uppdatering av Köpenhamns flygplats slutliga tal för antalet anställda 2023).

² Effekterna beräknas i en socioekonomisk modell. Effekterna består av följande:
Direkta effekter: Består främst av de som arbetar på själva flygplatsen, i dess butiker och restauranger, partners och i flygbolagen. Indirekta effekter: Består av arbetstillfällen som är relaterade till flygplatsen, t.ex. hos transportföretag, bränsleleverantörer och leverantörer till butiker och restauranger.
Inducerade effekter: Mäter effekterna av anställdas konsumtion. Exempelvis bidrar personer som arbetar på flygplatsen - men bor i Region Skåne - till Skånes ekonomi när de konsumerar varor och tjänster.
Katalytiska effekter: De står för en stor del av vinsten och mäter de stora makroeffekter som följer av nationell och internationell tillgänglighet.

Vanligtvis är de socioekonomiska modellerna nationella, men här är det bäst med en gränsöverskridande modell där bland annat pendlingsmönstren till/från flygplatsen ligger till grund för hur mycket av den nationella ekonomin som tillfaller den svenska ekonomin.

Metodförändringar och sysselsättningsutveckling (2019–2023)

Denna analys baseras på det antal anställda som uppges i Köpenhamns flygplats' rapport, Københavns Lufthavns samfundsøkonomiske betydning (2023). Det innebär ett förbättrat och mer exakt dataunderlag än det som användes i Greater Copenhagen's tidigare rapport om de samhällsekonomiska vinster som flygplatsen genererar, Köpenhamns flygplats - motor för tillväxt i regionen (2022). En detaljerad beskrivning av metodförändringarna finns i appendix.

Metodförändringarna har en betydande inverkan på resultaten. Siffrorna för både det samhällsekonomiska värdet och antalet anställda minskar, när den nya datakällan används. Därför är det missvisande att jämföra resultaten i Greater Copenhagen's rapport (2022) med resultaten i denna analys.

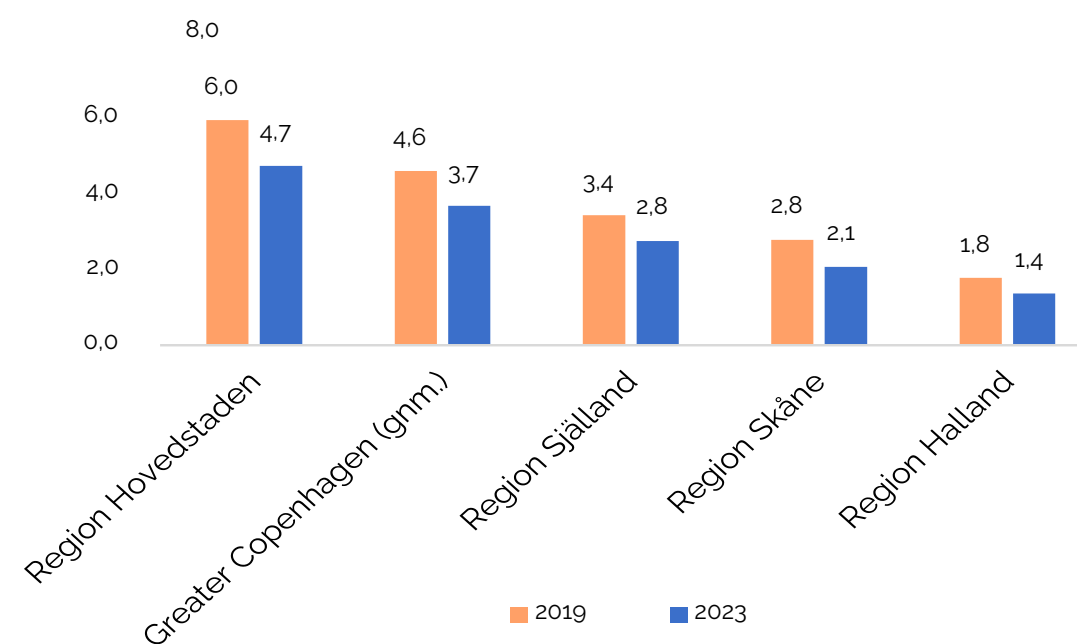
Antalet anställda år 2019 revideras ned, från 23 700 (Greater Copenhagen, 2022) till 19 300. Enligt Köpenhamns flygplats (2023) fanns det relativt sett fler svenskar anställda på flygplatsen 2019 än vad som angavs i Greater Copenhagen's analys (2022). Med den nya fördelningen uppgick antalet anställda som bor i Region Skåne till 3 300 personer år 2019, vilket är en större andel än vad som var angavs i Greater Copenhagen's analys (2022).

2019 arbetade 19 300 personer på flygplatsen i olika arbetsfunktioner, inklusive flygbolag, marktjänstleverantörer, flygplatservice, köpcenter och hotell, frakttjänster och catering. Antalet anställda var som lägst år 2021. Under 2022 och 2023 ökade passagerarantalet, vilket resulterade i att arbetstillfällena återskapades i takt med den ökade aktiviteten på flygplatsen.

De samhällsekonomiska vinsterna av flygplatsen har minskat i alla regioner efter pandemin. Den samhällsekonomiska vinsten i denna rapport är för 2019 och 2023 baserad på data från Köpenhamns flygplats (2023). År 2019 uppgick de samhällsekonomiska vinsterna till 4,6 procent av BRP, vilket har sjunkit till 3,7 procent av BRP år 2023.

Utveckling av den samhällsekonomiska vinsten av Köpenhamns flygplats i procent av BRP från 2019 till 2023

-Fortsatt lägre värde än före coronapandemin 2019



Notering: Beräkningarna baseras på faktiskt antal anställda fram till 2021 och är därefter framskrivet till 2023. Sysselsättningseffekterna för Region Skåne kan vara något överskattade, eftersom det antas att den svenska sysselsättningen främst kommer från Skåne. Källa: Greater Copenhagen.

Flygplatsen har stor samhällsekonomisk betydelse för Greater Copenhagen

Köpenhamns flygplats spelar en samhällsekonomiskt viktig roll i Greater Copenhagen. Totalt uppgick de samhällsekonomiska vinsterna av Köpenhamns flygplats för Greater Copenhagen till 114,8 miljarder SEK år 2023, beräknat utifrån ett antal faktiska datakällor. Den samhällsekonomiska nyttan fördelades med 86,7 miljarder SEK i Region Hovedstaden, 10,1 miljarder SEK i Region Sjælland, 15,8 miljarder SEK i Region Skåne och 2,3 miljarder SEK i Region Halland.

Köpenhamns flygplats genererade totalt 15 500 arbetstillfällen i Greater Copenhagen år 2023. Majoriteten av de som arbetar på flygplatsen bor i Region Hovedstaden (11 300 personer). Ytterligare 2 600 anställda bor i Region Skåne, medan 1 600 flygplatsanställda bor i Region Sjælland. Flygplatsens påverkan på bruttoregionalprodukten (BRP) är störst i Region Hovedstaden (4,7 procent av BRP), följt av Region Sjælland (2,8 procent av BRP), Region Skåne (2,1 procent av BRP) och Region Halland (1,4 procent av BRP). Effekterna är särskilt stora för de områden i Region Skåne som ligger närmast flygplatsen, exempelvis Malmö.

Enligt en rapport om flygsektorns påverkan i 43 europeiska länder (Intervista, 2015) bidrar flyget i genomsnitt med 1,5 procent till den nationella ekonomin. I Skandinavien är genomsnittet dock något högre, eftersom de nordiska ekonomierna har högre nivåer av export och reseaktivitet. I Danmark är det genomsnittliga bidraget 2,4 procent och i Sverige 1,9 procent, enligt rapporten. Köpenhamns flygplats är relativt sett viktigare för Greater Copenhagen än det nationella genomsnittet i Sverige och Danmark

Samhällsekonomiskt är flygplatsen viktig för Greater Copenhagen-regionerna (2023)

	Region Hovedstaden	Region Sjælland	Region Skåne	Region Halland	Greater Copenhagen
Direkta effekter (mia. SEK)	16,8	2,0	3,4	-	22,2
Indirekta effekter (mia. SEK)	11,1	1,3	0,6	-	13
Inducerade effekter (mia. SEK)	11,6	1,3	2,2	-	15,1
Katalytiska effekter (mia. SEK)	47,2	5,5	9,5	2,3	64,5
Totalt (mia. SEK)	86,7	10,1	15,8	2,3	114,8

Notering: Siffrorna för 2023 är baserade på en bästa uppskattning av de preliminära datakällor som finns tillgängliga för år 2023. Definitionen av effekterna finns i faktarutan. För denna rapport har Greater Copenhagen också räknat om de samhällsekonomiska effekterna 2019 med den nya metoden, där dataunderlaget har förbättrats. Detta finns i bilagan. Källa: Greater Copenhagen (2023)

Faktaruta: Samhällsekonomiska effekter

De samhällsekonomiska vinsterna mäts med hjälp av olika typer av ekonomiska effekter, av vilka de direkta, indirekta och inducerade effekterna är de enklaste att mäta. De omfattar de ekonomiska fördelar som genereras av de personer som arbetar på flygplatsen (**direkta effekter**), de personer som arbetar indirekt på flygplatsen, till exempel genom att tillhandahålla mat till restaurangerna (**indirekta effekter**), och de arbetsmarknadseffekter som genereras av konsumtionen av varor och tjänster av dem som har direkta och indirekta jobb (**inducerade effekter**).

De katalytiska effekterna är svårare att uppskatta eftersom de mäter värdet av regionens tillgång till en internationell flygplats ur ett bredare perspektiv. Dessa inkluderar företag som väljer att placera sina huvudkontor i regionen på grund av närheten till en internationell flygplats. Regionens företag får tillgång till en större exportmarknad och mer kompetens, samt en ökad turism.

De direkta, indirekta och inducerade effekterna uppgick till totalt 50,4 miljarder SEK år 2023. 78 procent av dessa effekter tillfaller Region Hovedstaden på grund av dess direkta närhet till flygplatsen och det faktum att majoriteten av de som arbetar på flygplatsen bor där. Region Skånes och Region Själlands andel är 13 procent respektive 9 procent av de socioekonomiska vinsterna från de direkta, indirekta och inducerade effekterna. Flygplatsens katalytiska effekter uppgick till 64,5 miljarder SEK år 2023. Av de katalytiska effekterna gick 73 procent till Region Hovedstaden. De katalytiska effekterna bör fortfarande behandlas med försiktighet, eftersom effekterna är svårare att mäta.

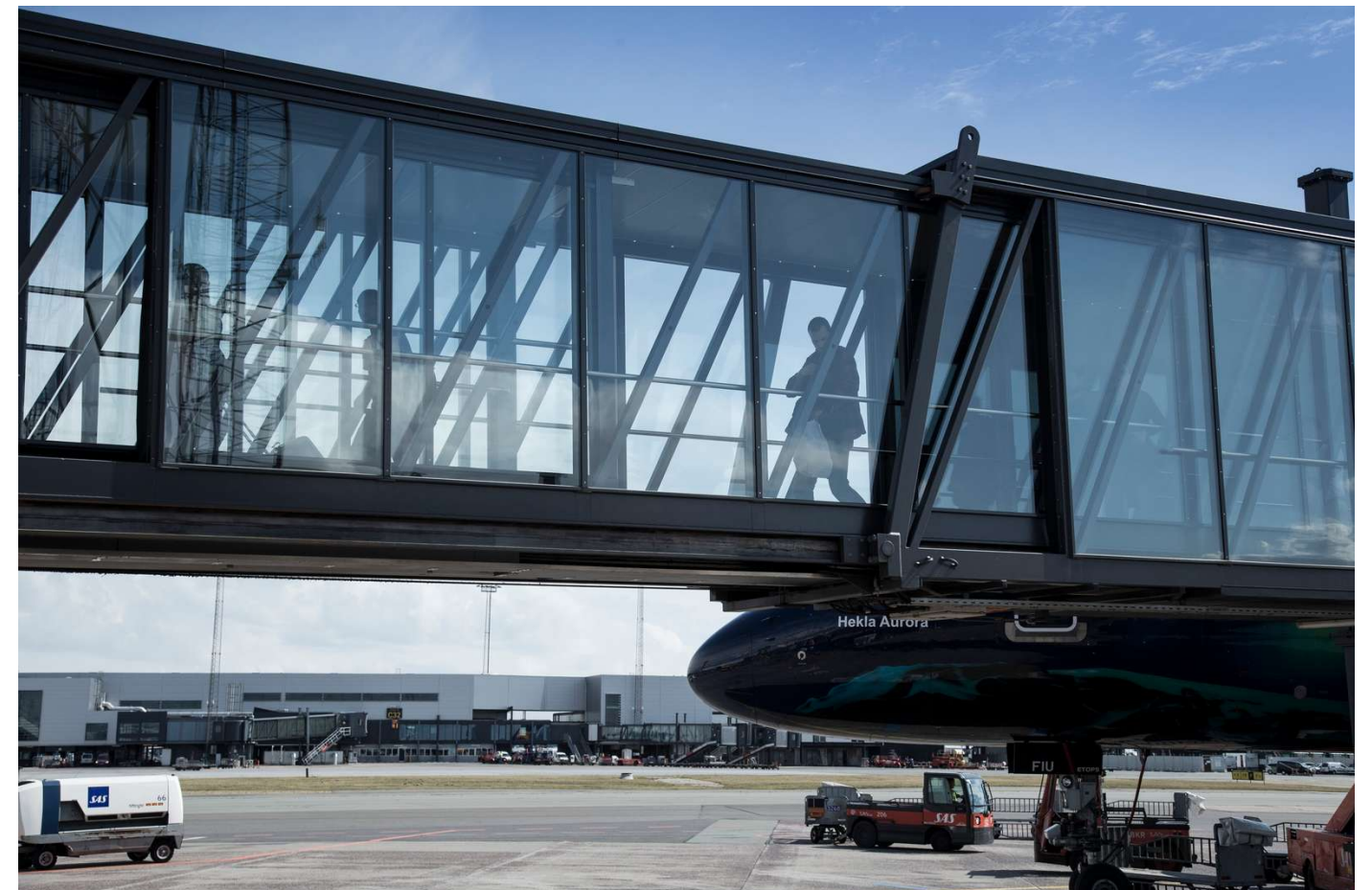
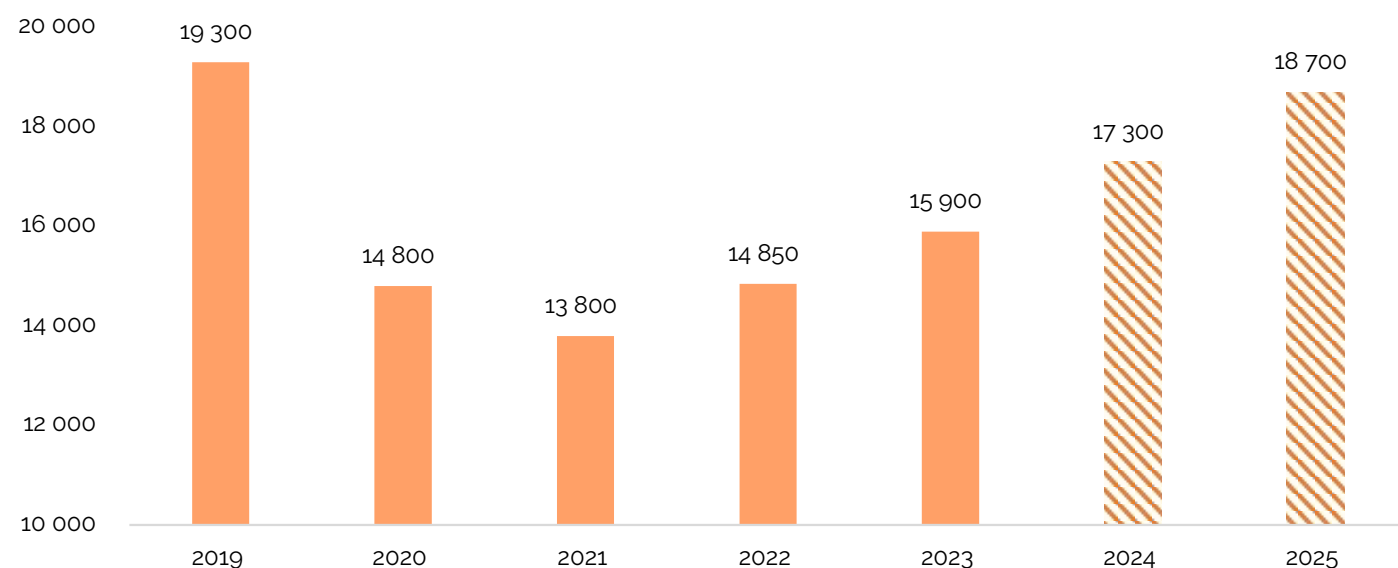


Foto: Nicolai Perjesi/CopCap

Sysselsättningen ligger fortfarande under nivåerna före covid-19-pandemin

Köpenhamns flygplats (2023) har förbättrat och uppdaterat underlaget för antalet anställda³ sin senaste rapport, vilket resulterade i en nedjustering från 23 700 till 19 300 anställda när siffrorna för 2019, före Covid-19-pandemin, analyserades. Pandemin ledde till en drastisk minskning av passagerarantalet eftersom stora delar av flygtrafiken begränsades. Som ett resultat minskade antalet anställda på Köpenhamns flygplats med cirka 30 procent till 13 800 under 2021. Sysselsättningen har ökat till 15 900 personer under 2023, vilket motsvarar cirka 80 procent av den direkta sysselsättningsnivån på flygplatsen före pandemin.⁴

Antalet anställda på Köpenhamns flygplats förväntas öka under de kommande åren - men är fortfarande lägre än före Coronapandemin



Notering: Det antas att antalet passagerare 2025 kommer vara tillbaka på samma nivåer som före Corona, medan antalet anställda antas förbli något lägre. 2024-2025 är en uppskattning baserad på hur många anställda de ytterligare passagerarna kommer kräva på flygplatsen. Källa: Greater Copenhagen baserat på grundläggande information från Köpenhamns flygplats (2023).

En tidigare beräkning visar ett samband mellan antal passagerare och anta anställda på flygplatsen, som innebär, att en ökning med en miljon passagerare betyder att cirka 700 fler personer anställs på flygplatsen.⁵

Antalet flygresenärer förväntas nå över 30 miljoner passagerare 2025, vilket motsvarar nivån 2019. Det är dock osäkert om sambandet mellan passagerarantal och samhällsekonomiska vinster kommer att förbli detsamma. Förändringar i kombinationen av passagerare och flygbolag kan påverka behovet av personal som är bosatt i Greater Copenhagen. Om fler lågprisrutter eller kortare rutter etableras kommer det att krävas färre anställda i Greater Copenhagen. Sysselsättningen förväntas återgå till 2019 års nivåer 2026, men denna uppskattning är osäker, eftersom faktorer som geopolitik och finansiella konjunkturen påverkar beslut om att öppna nya rutter liksom kundernas efterfrågan på flygresor.

Norwegian har nyligen annonserat 9 nya linjer från Köpenhamn i sitt sommarprogram 2024, medan flygplatsens största kund, SAS, utökar sitt befintliga linjenät, bestående av 106 linjer, med 7 nya destinationer från och med sommaren 2024.⁶

³ Se Köpenhamns flygplats (2023).

⁴ Cirka 400 av de 15 900 anställda bor i västra Danmark. I Greater Copenhagen kommer 15 500 personer att vara sysselsatta år 2023, vilket är den absoluta majoriteten.

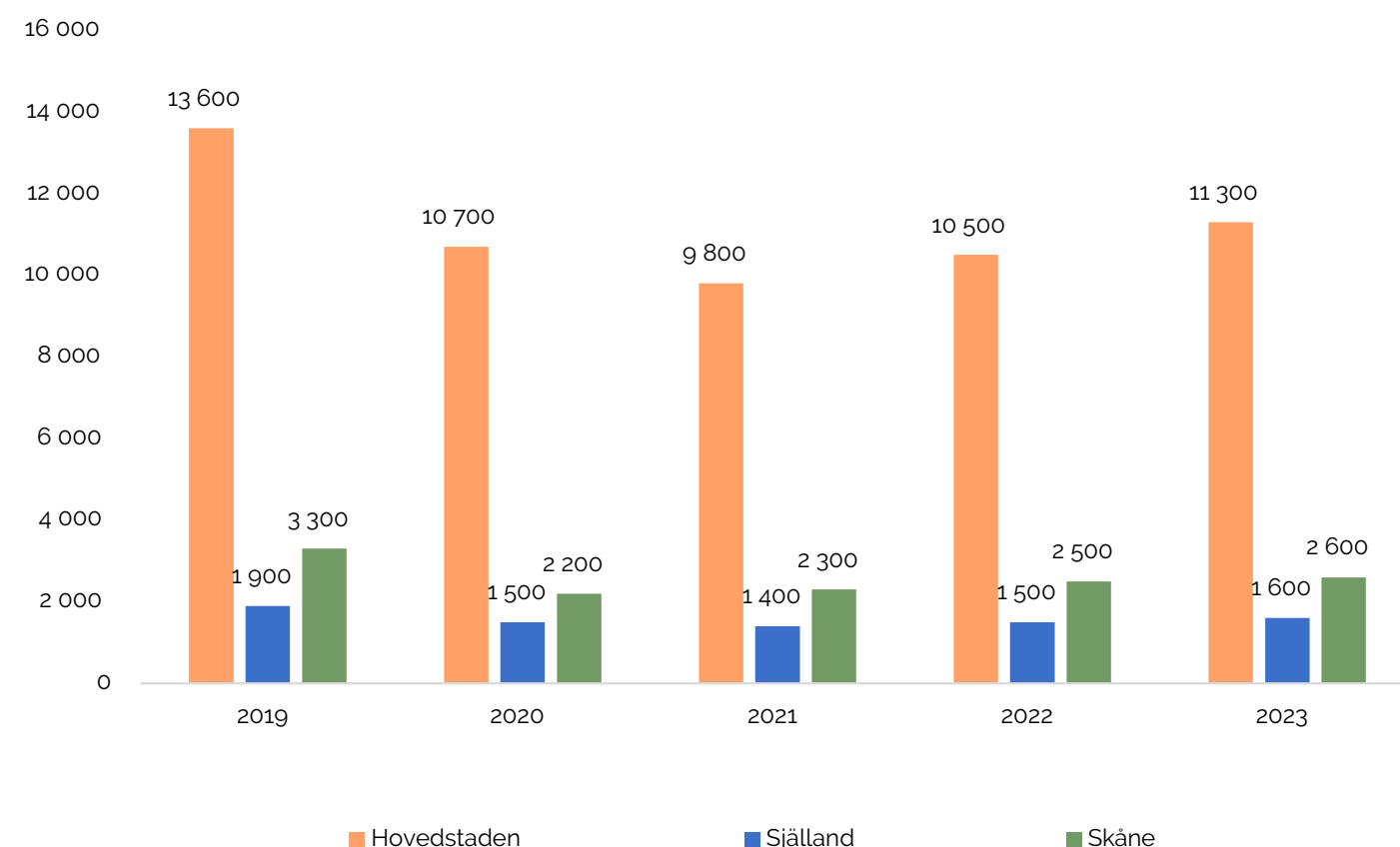
⁵ Flygplatsens (2023) reflektioner och överväganden om sambandet mellan antalet passagerare och behovet av mer personal på flygplatsen.

⁶ Artikel i Børsen 21. december 2023

Prognos och sysselsättningsfördelning i Greater Copenhagen-regionerna

Under 2019 var 19 300 personer bosatta i Region Hovedstaden, Region Sjælland och Region Skåne sysselsatta inom olika arbetsfunktioner på flygplatsen, som flygbolag, ground handling, flygplatstjänster, köpcentrum, hotell, frakttjänster och catering. Sysselsättningen i alla regioner nådde sin lägsta nivå 2021. 2022 och 2023 ökade antalet passagerare, vilket ledde till en gradvis återkomst av arbetstillfällen i takt med att aktiviteten på flygplatsen ökade.

Antalet anställda på flygplatsen ökar år 2023 - Köpenhamns flygplats får tillbaka fler anställda i alla regioner



Notering: Beräkningarna baseras på faktiskt antal anställda fram till 2021, siffrorna t.o.m 2023 är uppskattningar. Sysselsättningseffekterna för Region Skåne kan vara något övervärderade, eftersom det antas att den svenska sysselsättningen främst kommer från Skåne. Källa: Greater Copenhagen.

Den största relativa minskningen av anställda finns i Region Skåne. Invånare som bor i Region Skåne och arbetar på flygplatsen har minskat från 3 300 till 2 600 år 2023, vilket motsvarar en minskning på över 20 procent. En stor del av den svenska sysselsättningen är koncentrerad till flygbolagen, och en nedgång för SAS slår särskilt hårt mot Region Skåne.

Appendix:

Beräkningsantaganden bakom den samhällsekonomiska metoden

Ett av huvudsyftena med en samhällsekonomisk analys är att påvisa den betydande inverkan som Köpenhamns flygplats har på de fyra regionerna i Greater Copenhagen. Typiska samhällsekonomiska modeller är landspecifika och försöker vanligtvis inte värdera den gränsöverskridande påverkan, eftersom det ofta ligger utanför modellens räckvidd.

Flera tidigare analyser har redan lyft fram flygplatsens betydelse för den danska ekonomin. Första gången flygplatsens betydelse för södra Sverige lyftes fram var i Greater Copenhagen-rapporten (2022), där metodiken från Intervista (2015) användes och kompletterades med nyare data fram till år 2019. År 2019 representerar det sista normala året innan Covid-19-pandemin i praktiken orsakade en nedstängning av flygtrafiken. Denna analys använder data från perioden efter nedstängningen och sträcker sig till och med år 2023, vars data är baserat på preliminära uppskattningar för hela året.

Den socioekonomiska modellen innehåller fyra olika effekter, som kan beskrivas på följande sätt:

Direkta effekter. Antalet anställda på flygplatsen bestäms med hjälp av information om antalet ID-kort som utfärdats av Köpenhamns flygplats till personer som arbetar på flygplatsen. Denna information kombineras med både danska och svenska uppgifter om pendlingsmönster för att dela upp antalet anställda per region. I sin senaste analys har Köpenhamns flygplats (2023) dessutom kvalitetssäkrat denna information genom att identifiera de arbetsplatser som har verksamhet på Köpenhamns flygplats med hjälp av Danmarks Statistiks register⁷.

Indirekta effekter. Antalet företag som handlar med flygplatsen från Region Skåne uppskattas till 5 procent av de totalt 800 företag som gör affärer på flygplatsen. En konservativ uppskattning på 5 procent anses vara realistisk. Bland annat har flera större detaljhandelsbutiker på flygplatsen ca 20 procent svenska anställda, vilket medför att det även sker handel med svenska företag.

Inducerade och Katalytiska effekter. I denna analys används koefficienterna från Intervista-rapporten, vilket skapar ett samband mellan de direkta sysselsättningseffekterna och de inducerade och katalytiska effekterna. Dessa effekter baseras främst på modellering snarare än faktauppgifter. De katalytiska effekterna är ofta betydande, men det är viktigt att notera att de också är förknippade med större osäkerhet jämfört med de andra effekterna. De ingår dock i de socioekonomiska beräkningarna och redovisas här.



Foto: Nicolai Perjesi/CopCap

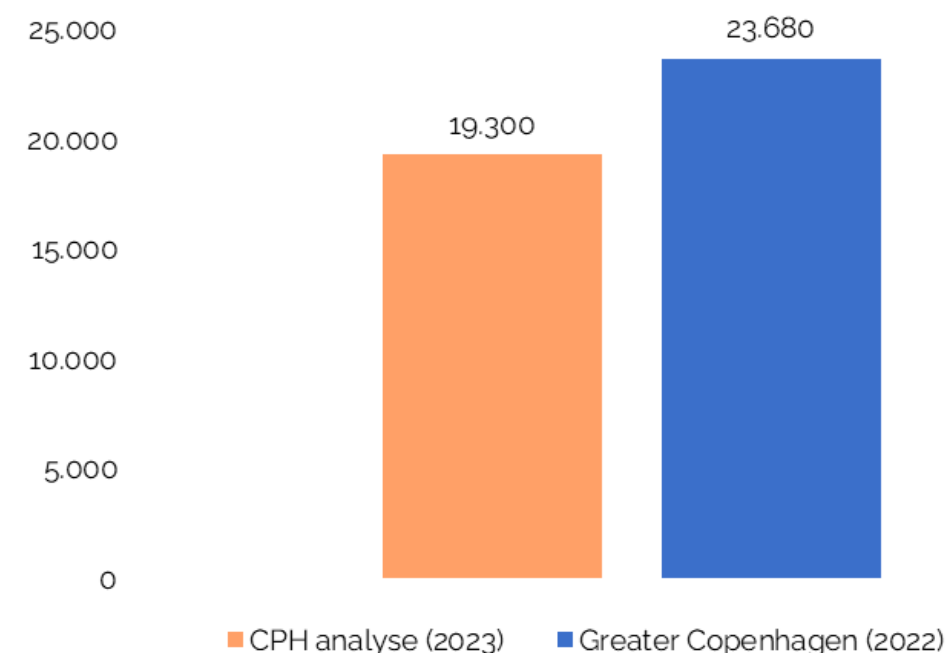
⁷ Därför används antalet anställda från denna nya källa (se nedan i avsnittet "Nedjustering av prognosen för antalet anställda på flygplatsen").

Nedjustering av prognosen för antalet anställda på flygplatsen

I Köpenhamns flygplats' senaste analys är det uppskattade antalet anställda vid flygplatsen lägre än i tidigare analyser. Analysen är baserad på antalet utfärdade ID-kort, det vill säga, de åtkomstkort som flygplatsen delar ut till personer som behöver ha tillgång till flygplatsen av olika skäl. Majoriteten av de utfärdade korten tilldelas personer som arbetar heltid på flygplatsen. Men utöver det utfärdas kort till hantverkare eller tillfälliga arbetare som verkar på flygplatsen under kortare eller längre perioder. I flygplatsens nya analys gör man en uppskattning av enbart det antal anställda som har sin huvudsakliga sysselsättning på flygplatsen. Antalet blir därför lägre än vad andra analyser visat.

Figuren nedan illustrerar skillnaden mellan Greater Copenhagen's analys (2022) och Köpenhamns flygplats' analys (2023). Båda analyserna fokuserar på antalet anställda 2019.

Uppskattningen av antalet anställda på flygplatsen är lägre -Förbättrad metod nedjusterar jobbeffekten från 23 700 till 19 300 under 2019



Notering: Greater Copenhagen's analys (2022) jämfört med Köpenhamns flygplats analys (2023) för antalet heltidsanställda på Köpenhamns flygplats 2019. Greater Copenhagen's socioekonomiska modell är justerad med den lägre utgångsnivån.
Källa: Greater Copenhagen's analys (2022) och Köpenhamns flygplats analys (2023)

Köpenhamns flygplats förbättrade prognos för 2023 resulterar i en nedjustering av antalet anställda från 23 700 till cirka 19 300 för år 2019, vilket motsvarar en minskning med cirka 20 procent. Denna minskning har en direkt inverkan på beräkningarna av den samhälleliga nyttan. Eftersom jobbeffekterna är en avgörande faktor för de samhällsekonomiska beräkningarna, visar tabellen nedan att de totala effekterna i Greater Copenhagen uppgår till cirka 112 miljarder SEK år 2019. Detta är lägre än de 136 miljarder SEK som Greater Copenhagen rapporterade 2019. Skillnaden beror alltså på ett mer exakt dataunderlag jämfört med tidigare.

Samhällsekonomiska vinster fördelat på regioner under 2019
- Omräknat med förbättrade data

	Region Hovedstaden	Region Själland	Region Skåne	Region Halland	Greater Copenhagen
Direkta effekter (mia. SEK)	15,3	2,2	3,7	-	21,2
Indirekta effekter (mia. SEK)	10,2	1,4	0,6	-	12,3
Inducerade effekter (mia. SEK)	10,6	1,5	2,3	-	14,4
Katalytiska effekter (mia. SEK)	43,4	6,2	9,6	2,2	61,4
Totalt (mia. SEK)	79,5	11,3	16,2	2,2	109,3

Notering: Effekterna har räknats om med data från Köpenhamns flygplats (2023). I Greater Copenhagens (2022) senaste rapport uppskattades det samhällsekonomiska värdet för år 2019 till ca 136 miljarder SEK. Detta kan jämföras med 109 miljarder SEK, där det har räknats om. Källa: Greater Copenhagen

I denna analys används Köpenhamns flygplats' senaste officiella uppskattning över antalet anställda på flygplatsen. Detta kommer att minska antalet anställda med knappt 20 procent under 2019, vilket i sin tur påverkar siffrorna för det samhällsekonomiska värdet.

I analysen antas att den positiva utvecklingen av antalet passagerare och anställda kommer att fortsätta och att antalet passagerare kommer att uppgå till över 30 miljoner år 2025. Detta är i linje med den bästa uppskattningen från den internationella luftfartsorganisationen ACI Europe, som förväntar sig att sektorn återgår till nivåerna före covid-19 senast 2025. Det förväntas dock inte en motsvarande ökning i antalet anställda, eftersom det har skett effektivitetsförbättringar och eventuella förändringar i flygbolagens sammansättning under tiden, vilket kan leda till lägre personalbehov.

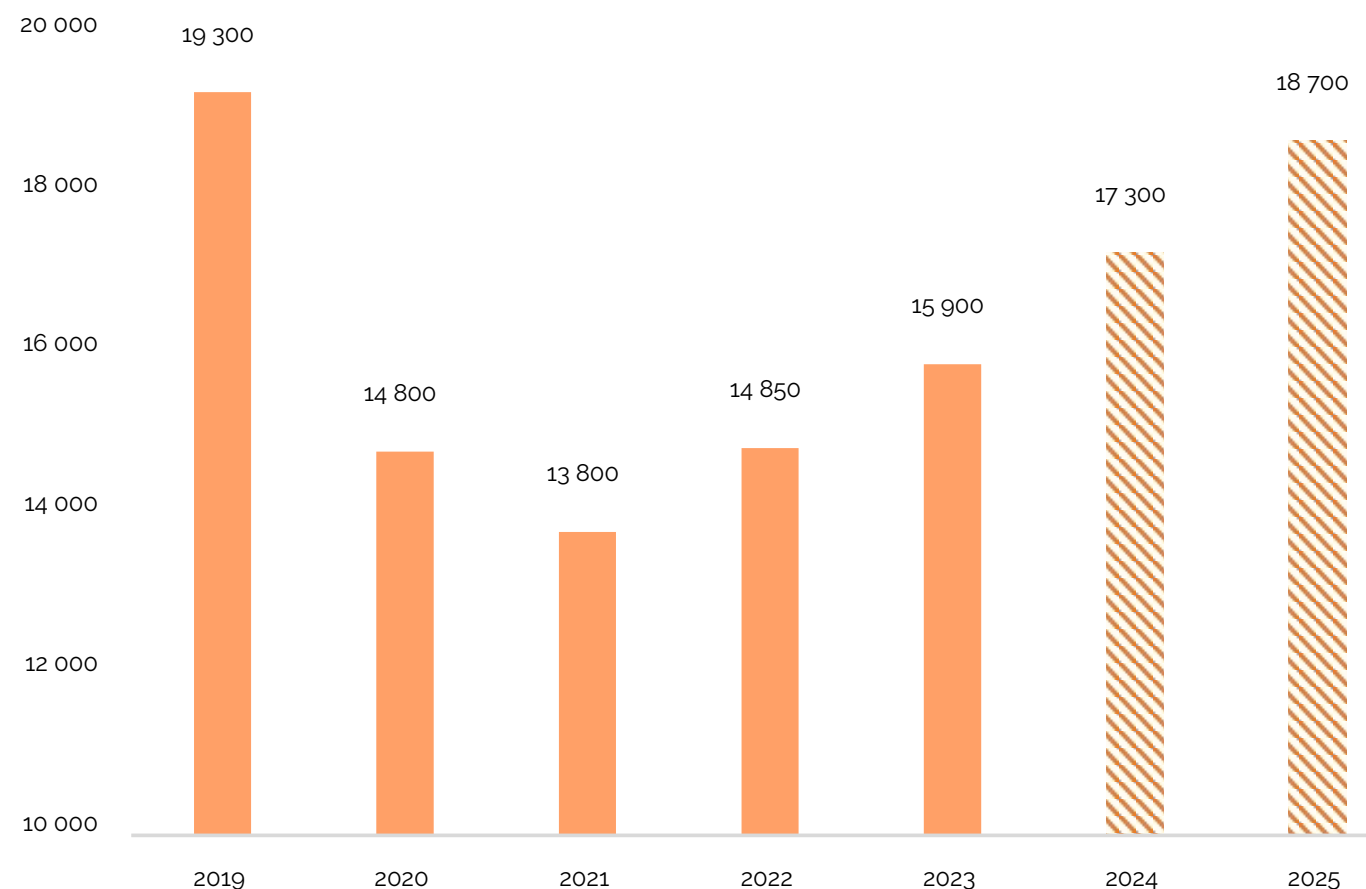
Köpenhamns flygplats har uppskattat att för varje ytterligare miljon passagerare kommer 700 fler personer att anställas.⁸ Detta antagande tillämpas från 2023 till 2025, då cirka 4 miljoner fler passagerare förväntas på flygplatsen, vilket resulterar i en sysselsättningseffekt på ytterligare 2.800 personer under 2025. Sammantaget förväntas sysselsättningen ligga kvar under 2019 års nivåer.



Foto:
Nicolai
Perjesi/
CopCap

⁸ Se København Lufthavn (2023) side 28-30.

Sysselsättningen på Köpenhamns flygplats förväntas öka under de kommande åren,
men förblir under Covid-19-nivåerna



Notering: År 2025 antas antalet passagerare vara tillbaka på samma nivå som före coronapandemin, men antalet anställda är fortfarande något lägre än tidigare. 2024-2025 är en uppskattning baserad på det ökade antalet passagerare. Källa: Greater Copenhagen baserat på information från Köpenhamns flygplats (2023).

Om rapporten

Litteraturlista:

- ACI Europe (2022), "Airport Traffic Forecast: 2023 Scenario & 2023-2027 outlook"
- Copenhagen Economics (2016), "Luftfartens samfundsøkonomiske betydning for Danmark" Udarbejdet til Transport- og Bygningsstyrelsen.
- Danmark Statistik (2023), "Hvem pendler fra Sverige til Danmark?"
- Greater Copenhagen (2022), "Københavns Lufthavn - en motor for vækst i Greater Copenhagen".
- Intervista (2015), Economic impact of European Airport. Prepared for ACI Europe.
- Københavns Lufthavn (2023), "Københavns Lufthavns samfundsøkonomiske betydning"
- Oxford Research (2015), "Regionale jobeffekter ved udvidelse af Københavns Lufthavn"

Om rapporten

Rapporten - som publiceras i januari 2024 - har framtagits av Greater Copenhagen, en samarbetsorganisation för tillväxt och utveckling i Nordens största storstadsregion med 4,4 miljoner invånare i södra Sverige och östra Danmark. Greater Copenhagen bildades 2015 och består av Region Skåne, Region Halland, Region Hovedstaden, Region Själland och samtliga 85 kommuner i den svensk-danska geografien. Rapporten är skriven av:

Flemming Dingsø Nielsen
fdn@greatercph.com
Tlf: +45 30 16 11 13

GREATER
CoPENHAGEN

greatercph.dk

Nørregade 7B, 3. sal,
1165 København K, Danmark