

HANDLINGSPLAN

2024-2025

# SAMMEN SKABER VI VÆKST OG UDVIKLING

GREATER  
CoPENHAGEN



## INDHOLD

Indledning	03
Handlingsplanen	04
Delmål og handlinger	05
Arbejdsmarked	06
Infrastruktur	11
Grøn omstilling	18





## INDLEDNING

Greater Copenhagen skal være verdens mest bæredygtige, inkluderende og dynamiske metropolregion. Det er et synspunkt, der tager udgangspunkt i, at vores naturressourcer ikke er uanede. At vækst uden styrkelse af inklusion og sammenhængskraft er modproduktivt. At vi kun gennem en styrkelse af vores menneskelige, politiske og økonomiske sammenhængskraft mellem land og by og på tværs af Øresund, kan skabe en storby, der er attraktiv for internationale investorer.

Forudsætningen herfor og vejen dertil kræver handling. Derfor arbejder Greater Copenhagen med indsatser indenfor for de tre politisk vedtagne charterer: Arbejdsmarked, Infrastruktur og Grøn omstilling. Faktorer, som alle spiller ind på, om Greater Copenhagen kan for blive en førende metropolregion, der tiltrækker internationale talenter, virksomheder og investeringer.

Gennem de konkrete handlinger gengivet i denne plan vil vi således skabe forudsætningerne for et arbejdsmarked, der er attraktivt for hjemlige og internationale talenter og virksomheder samt fjerner de sidste knaster for arbejdskraftens bevægelighed ikke mindst mellem Sverige og Danmark.

Vi vil sikre, at der fremover er en infrastruktur, der gør det lettere at få varer til nær- og fjermarkeder og øger vores arbejdsmarkedsopland. Det bidrager både til vækst i eksisterende virksomheder samtidigt med, at det gøres attraktivt for udenlandske virksomheder at placere sig i Greater Copenhagen's geografi.

Vi skaber forudsætningerne for, at vi som samfund accelererer den grønne omstilling i kommuner, regioner og erhvervsliv, hvilket gør det endnu mere attraktivt for udenlandske investorer og udenlandske virksomheder at placere sig og investere i Greater Copenhagen's geografi.

Sidst, men ikke mindst, tror vi på, at Greater Copenhagen kan bidrage til et endnu stærkere samarbejde med de nationale regeringer i Sverige og Danmark samt EU om at skabe fremtidens mest bæredygtige, inkluderende og dynamiske metropolregion.

Med denne handlingsplan har vi udvalgt 11 delmål med afsæt i vores politiske charterer og defineret de konkrete handlinger, der over de kommende to år skal bringe os et markant skridt videre mod fremtidens metropolregion for vækst og bæredygtig udvikling.

### Derfor vil vi Greater Copenhagen!

#### På vegne af bestyrelsen:



**Lars Gaardhøj**  
Formand



**Carl Johan Sonesson**  
Næstformand



**Sophie Hæstorp Andersen**  
Næstforkvinde



**Mikaela Waltersson**  
Næstforkvinde



**Mikael Smed**  
Næstformand





## HANDLINGSPLANEN

Greater Copenhagen arbejder for at skabe vækst og udvikling. Med denne handlingsplan sættes der fokus på, hvordan vi vil gøre det. Handlingsplanen udgangspunkt er de tre chartre indenfor infrastruktur, grøn omstilling og arbejdsmarked. Alle indsatser omhandler derfor de tre chartre.

Et andet grundlæggende element i Greater Copenhagenes virke er tiltrækning af investeringer, talenter og virksomheder. Dette arbejde vil vi understøtte endnu mere end nu ved gennem vores indsatser altid at have for øje, om de er med til at tiltrække investeringer, talenter og virksomheder. Greater Copenhagen arbejder nemlig med at sætte de rammer, der gør det attraktivt at komme til geografien.

Herudover arbejder Greater Copenhagen med nogle mere fundamentale indsatser på tværs af Greater Copenhagen. Greater Copenhagen vil derfor også have fokus på at skabe sammenhængskraft mellem land og by, da det er vigtigt for geografien. Når der sættes en ny indsats i søen, vil land- og byperspektivet blive vendt og inddraget, når det kan lade sig gøre. Sammenhængskraften er i det hele taget et grundlæggende element i Greater Copenhagen, hvorfor vi til stadighed vil arbejde for at skabe sammenhæng internt i Greater Copenhagen og til eks. STRING, så vores indsatser supplerer hinanden og ikke går i hver sin retning.

Et nyt tiltag, der sættes fokus på i 2024, er inddragelse af de unge via eksempelvis et ungepanel, der går på tværs af Øresund. Panelet skal være med til at gøre bestyrelsen klogere på de unges synspunkter på områder, som Greater Copenhagen arbejder med.

Ungepanelet kan fx inddrages via surveys, 1-2 møder med Greater Copenhagenes formand, foretræde for bestyrelsen samt via Greater Copenhagenes årlige topmøde. Det glæder vi os til.

Greater Copenhagen er en medlemsorganisation, som ikke skal, og ikke kan gøre det hele alene. Derfor samarbejder Greater Copenhagen med og gennem medlemmerne og gerne i partnerskaber med erhvervsorganisationer, videninstitutioner mm. Vi tror nemlig på, at vi kommer længst ved at samle kræfterne.

Greater Copenhagen bygger ofte videre på, hvad der allerede sker i medlemsorganisationerne, og arbejder derfor også sammen med tiltag som f.eks. Klimaalliancen, hvor regioner og kommuner i Danmark sammen skaber en femårig partnerskabsaftale som et fælles fundament for klimahandling i Danmark og EU Mission Cities, hvor de 100 mest klimaambitiøse byer fra 27 EU-lande går forrest for at blive klimaneutrale. I Greater Copenhagen er det Helsingborg Stad, Lunds Kommune, Malmø Stad og Københavns Kommune, der driver dette arbejde.

Desuden arbejder Greater Copenhagen analyseafdeling sammen med andre organisationer, om at tilvejebringe bedre datagrundlag og mere viden. Et eksempel herpå er analysen af Power-to-X og Biosolutions, der blev udarbejdet med medfinansiering fra bl.a. Erhvervshus Sjælland og Dansk Industri.

Samtidigt vil Greater Copenhagen søge finansiering via forskellige programmer i EU, OECD og andre organisationer, til gennemførelse af vores indsatser.

Der skal selvfølgelig også være plads til den gode ide, så kommer en sådan, løser vi også det!



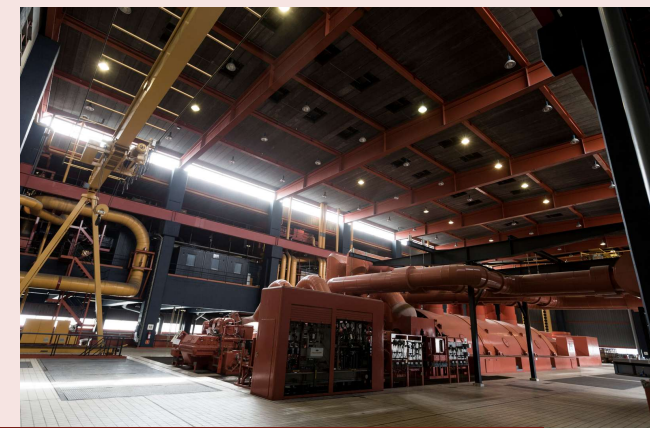
# DELMÅL OG HANDLINGER



# ARBEJDSMARKED

## Indledning

Dygtige folk er i høj kurs i alle Europas metropolregioner. Arbejdskraft er blevet den ny valuta. I vores metropolregion kan vi drage fordel af, at danske og svenske uddannelsesinstitutioner hvert år uddanner tusinder af dygtige unge mennesker, hvor mange vælger at bruge deres talent hos virksomheder i netop Greater Copenhagens geografi. Men selv ikke det, at Greater Copenhagen allerede i dag er et trækplaster for mange af Skandinaviens dygtigste og mest veluddannede, kan sikre vores fremtid. Tusinder af ubesatte job og stigende konkurrence fra andre storbyer og lande i Europa udfordrer os.



Derfor arbejder Greater Copenhagen og vores partnere med at tiltrække talenter og personer fra udlandet, der har de kompetencer, der er mangel på i vores metropolregion. Når Greater Copenhagen og vores partnere arrangerer jobmesser, forhandler med den danske og svenske regering om mere smidige skatteregler, eller arbejder med trafiksselskaber om en fælles app og en fælles billet til den kollektive trafik i hele Greater Copenhagen, at grænsevagter ikke står i vejen for arbejdstagere, der vil tage et job på den anden side af Øresund, er det alle håndgribelige indsatser, der er med til at skabe et sammenhængende arbejdsmarked fra Korsør til Kristianstad, og dermed gør det attraktivt for virksomheder at placere og udvikle deres virksomheder netop her.

Et fælles dansk-svensk arbejdsmarked vil ikke kun gavne den enkelte ledige eller virksomhed. Beregninger foretaget af HSB Economics viser, at det vil kunne tilføre op imod 2,9 milliarder kroner til de danske og svenske statskasser i ekstra skatteindtægter.



# ARBEJDSMARKED



En af Greater Copenhagens fornemmeste opgaver de kommende to år er at øge mobiliteten på arbejdsmarkedet for dem, der allerede er i vores metropolregion. Den enkelte person skal nemt kunne tage et job, der hvor vedkommende bedst kan bruge sine evner og uddannelse, og der hvor virksomhederne har mest brug for dem, uanset om det er i Maribo eller Malmø. Dette vil bidrage til at styrke produktiviteten for virksomhederne i vores metropolregion og hermed bidrage til Greater Copenhagens internationale konkurrenceevne. Samtidigt skal vi gøre det endnu mere attraktivt for personer fra resten af EU og verdenen at vælge at arbejde i Greater Copenhagen.



Indsatsen i Greater Copenhagens handlingsplan 2024-2025 på arbejdsmarkedsområdet har konkret fokus på at styrke matchningen af arbejdskraft med virksomheder, få fjernet de formelle barrierer, der begrænser mobiliteten for arbejdstagere og adgangen til arbejdsmarkedet for nytilkomne udlændinge, og sikre, at vi får skabt en ny generation af unge, der ser muligheder for at uddanne sig og tage job i hele Greater Copenhagen.

Indsatsen i 2024-2025 er struktureret om tre målsætninger. De er en kombination af politisk dialog med de to regeringer, hvis lovgivning er baggrunden for flere af barriererne på arbejdsmarkedet, og indsatsen hvor Greater Copenhagen driver partnerskaber med konkrete løsninger til jobmatchning og ungeindsatser.

Endvidere har Greater Copenhagen indgået et samarbejde med OECD om at afholde "OECD Local Development Forum" (LED) i 2024, der skal bidrage til: 1) At få ny international viden om potentialer ved en stærk integreret metropolregion, 2) At få danske og svenske beslutningstagere stærkere engageret i arbejdet med at skabe et funktionelt integreret arbejdsmarked i hele Greater Copenhagen – herunder over landegrænsen og 3) At placere regionen Greater Copenhagen som en best case og en attraktiv destination for internationale investeringer, internationale talenter og andre arbejdssøgende.



## DELMÅL OG HANDLINGER

### DELMÅL 1

Flere i arbejdsstyrken søger og tager job på tværs af Greater Copenhagen metropolregionen

#### Baggrund

En række analyser peger på, at forholdet mellem udbud og efterspørgsel indenfor centrale områder som bl.a. byggeri, sundhed og it vil være endnu mere udfordret i 2030 end i dag. Hvis arbejdsstyrken aktivt søgte beskæftigelse på både den danske og svenske side af Greater Copenhagen, nogle af disse udfordringer kunne mindskes.

I perioden 2022-2023 har Greater Copenhagen intensiveret sit arbejde med at samle udbud og efterspørgsel efter arbejdskraft og herigennem øget bevidstheden om de jobmuligheder, der er i hele regionen. Indsatsen har allerede givet positive resultater med en stigning i pendlingsaktiviteten og en større andel af arbejdssøgende, der har været i stand til at etablere sig på arbejdsmarkedet. Derfor fortsætter denne indsats også i perioden 2024-2025.

Vores analyser viser, at det største potentiale ligger i at styrke den grænseoverskridende jobmobilitet. Pendlinger på tværs af Øresund ligger markant under den relative nationale indpendling til byer som for eksempel København og Stockholm. Derfor sætter Greater Copenhagenens arbejdsmarkedsindsats tryk på handlinger, der netop har et Øresundsafsæt. På den korte bane fortsætter vi den aktive indsats på at matche arbejdskraft med virksomheder via jobmesser. På den mellemlange bane arbejder vi på at få de eksisterende arbejdsmarkedsinstitutioner til selv at drive matchningen over Øresund. Generelt driver vi politisk interessevaretagelse op mod de to regeringer med det formål at etablere formelle fora, hvor der sikres institutionelt samarbejde.

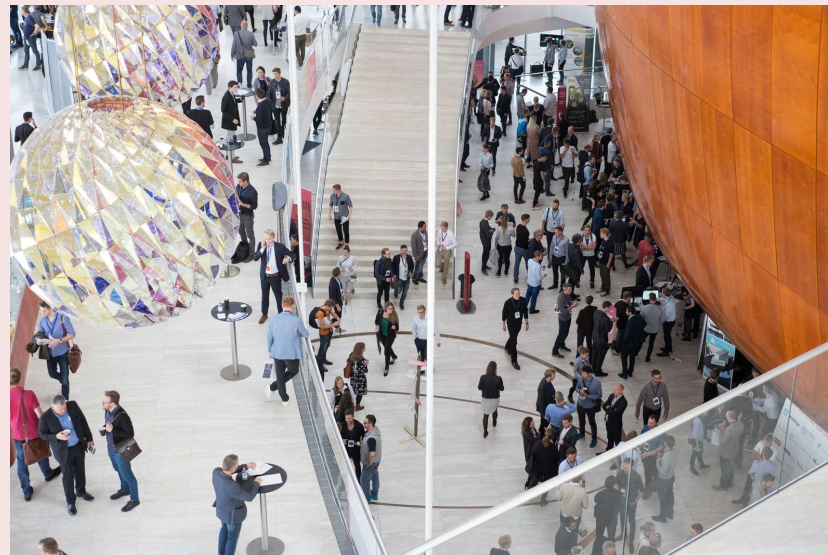
## HANDLING

### HANDLING 1

Greater Copenhagen er arrangør af fire jobmesser, hvor ledig arbejdskraft matches med virksomheder, der har behov for arbejdskraft. Indsatsen foregår på tværs af Greater Copenhagen og hermed landegrænsen.

### HANDLING 2

Greater Copenhagen tager initiativ til at samle et dansk-svensk "matchningspartnerskab" med institutioner som STAR i Danmark og Arbejdsformidlingen i Sverige med det formål at effektivisere matchningsindsatser mellem myndighederne i Sverige og Danmark og på baggrund heraf udarbejde konkrete forslag til, hvordan institutionerne kan arbejde med grænseoverskridende matchning fremover.



## EFFEKT

→ En bedre og mere effektiv matchning af arbejdskraft- og arbejdsgiverbehov i hele Greater Copenhagen.



## DELMÅL OG HANDLINGER

### DELMÅL 2

Nedbringe grænsebarrierer  
mellem Danmark og Sverige

#### Baggrund

Det skal være muligt at flytte, pendle, studere og drive virksomhed på tværs af Øresund uden at risikere at havne i en gråzone eller hindres af uklare love og regler. Der er i grænsehindringsdatabasen, hvor man finder en fortegnelse over de kendte grænsehindringer, identificeret en række barrierer, som findes mellem de nordiske lande. Flere af barriererne omhandler skatteproblematikken, som Greater Copenhagen allerede arbejder for at få fjernet.

Greater Copenhagen fortsætter sin indsats for at få revideret Øresundsaf-talen på følgende punkter: 1) Den eksisterende tremåneders reglen for udregning af hjemmearbejde ændres til en tolv måneders regel, 2) Forskudsskat skal indberettes og indbetales i arbejdsgiverlandet, 3) Danmark og Sverige skal gensidigt anerkende pensionsindbetalinger og 4) Offentlige og privat ansatte skal omfattes af de samlede regler.

Når det er løst, vil sekretariatet se på, hvilke andre barrierer som Greater Copenhagen skal arbejde på at få fjernet.

## HANDLING

### HANDLING 1

Greater Copenhagen udfører i alliance med danske og svenske erhvervs- og arbejdsgiverorganisationer målrettet interessevaretagelse ift Øresundsaf-talen overfor regeringerne i Danmark og Sverige samt skatteordførerne i Riksdagen og Folketinget.

### HANDLING 2

Sekretariatet identificerer, hvilke grænsebarrierer, som Greater Copenhagen skal arbejde for at få fjernet næst efter skattereglerne.



## EFFEKT

—> En ny og forbedret Øresundsaf-tale, der sikrer, at flere arbejdspendlere over Øresund bliver i deres job og, at flere personer vælger at tage job på den anden side af Øresund.



## DELMÅL OG HANDLINGER

### DELMÅL 3

Fjerne de lovgivningsmæssige hindringer for især tredjelandsborgere, så de kan arbejde på begge sider af Øresund uanset, hvor de er bosat.

#### Baggrund

Skal vi have besat det høje antal ubesatte stillinger i virksomheder, der er i dag – og forventes at være de kommende år – på tværs af Greater Copenhagens geografi, er der brug for, at alle, der kan og vil i arbejde, får denne mulighed. Der er desværre fortsat en række personer i vores metropolregion, der både kan og vil arbejde, der af lovmæssige grunde ikke får lov. Det gælder især tredjelandsmedborgere, der er bosat i Sverige, men hvis kvalifikationer bedst kan udnyttes af virksomheder i Danmark. Tredjelandsmedborgere inkluderer både medfølgende ægtefæller til specialister fra lande uden for EU, samt personer der har opholds- og arbejdstilladelse, der alene gælder i et land.

## HANDLING

### HANDLING 1

Greater Copenhagen, Region Hovedstaden og Region Skåne implementerer sammen med OECD og EU-Kommissionen et projekt med det formål 1) At få mere kundskab om de lovmæssige barrierer, der konkret står i vejen for, at tredjelands-med-borgere kan arbejde på tværs af Øresund og 2) Levere konkrete anbefalinger til den svenske og danske regering om konkrete løsninger, der skal sikre, at alle tredjelandsstatsborgere, der er bosat i Sverige, og kan og vil arbejde i Danmark, får denne juridiske mulighed for det.



## EFFEKT

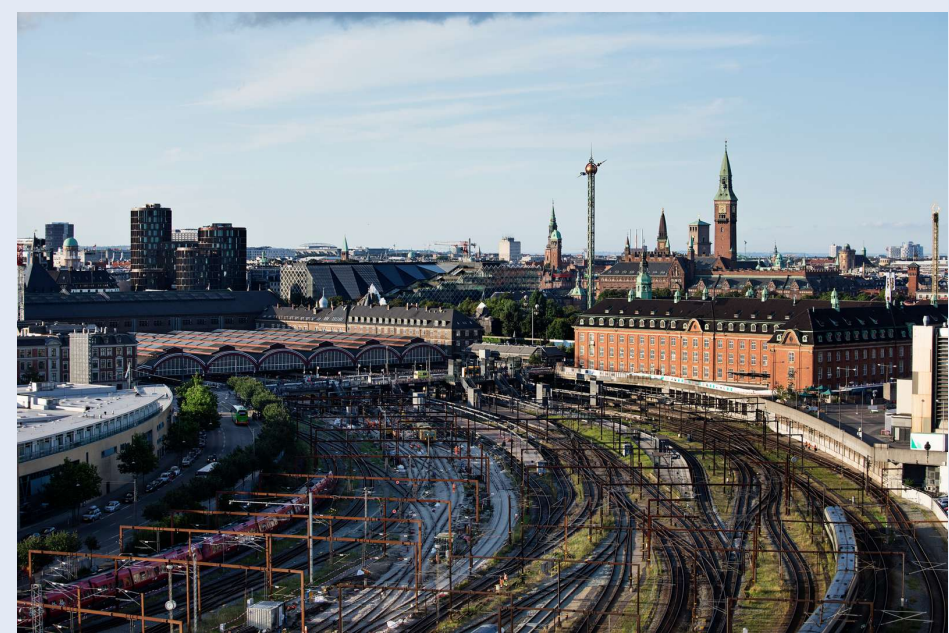
—> At arbejdsstyrken er blevet øget, og der er færre forgæves rekrutteringer.

# INFRASTRUKTUR

## Indledning

Mobilitet og tilgængelighed er afgørende for, at en metropolregion som Greater Copenhagen kan fungere. Derfor er en tidssvarende og effektiv infrastruktur en afgørende forudsætning for, at Greater Copenhagen kan skabe fundamentet for fremtidens bæredygtige vækst og udvikling. En god infrastruktur er både afgørende for sammenhængskraften regionalt og videre ud i verden.

Med trafikchartret tegner Greater Copenhagen en fælles vision for, hvordan en velfungerende, robust og bæredygtig infrastruktur skal bidrage til at styrke mobilitet, skabe bæredygtig vækst og velfærd samt bidrage til den grønne omstilling.



God mobilitet er forudsætningen for, at arbejdstagere kan tage arbejde der, hvor de bedste jobmuligheder er, og for virksomheder der let kan få varer og tjenester ud på både det lokale og det globale marked. Derfor er en moderne og effektiv infrastruktur en afgørende forudsætning for, at Greater Copenhagen er internationalt konkurrencedygtigt og kan sikre fremtidens vækst og bæredygtige udvikling.

Den faste forbindelse under Femern Bælt er færdig i 2029. Femern Bælt-forbindelsen er allerede i dag en drivkraft for vækst og udvikling på Lolland, Falster og det sydlige Sjælland. Over de kommende år vil Greater Copenhagen understøtte, at forbindelse bliver en drivkraft for udviklingen på resten af Sjælland, Hovedstaden og i det sydlige Sverige.





# INFRASTRUKTUR

Med forbindelsen fjernes også en væsentlig trafikals flaskehals i korridoren mellem Greater Copenhagen/Skandinavien og det øvrige Europa.

Femern Bælt tunnelen giver således helt nye muligheder for en hurtigere og mere klimavenlig international transport af mennesker og gods til og fra samt gennem Greater Copenhagen. Samtidig rummer Femern Bælt-forbindelsen potentialer både i forhold til at skabe vækst, bidrage til den grønne omstilling og styrke arbejdsmarkedet i vores metropolregion samt forbedre muligheden for at tiltrække virksomheder, talenter og turister.

Femern Bælt-forbindelsen vil øge den økonomiske integration mellem Danmark og Tyskland, hvilket er positivt. En analyse af forbindelsens betydning for en overflytning af gods fra vej til jernbane viser, at overflytningen kun i begrænset omfang vil finde sted, hvis der ikke handles aktivt på denne problemstilling. Men betydningen af den faste Femern Bælt forbindelse for Greater Copenhagen i en bredere sammenhæng skal også afdækkes, for der skal handles på potentialerne, hvor det batter for metropolregionen, og hvor Greater Copenhagen kan spille en rolle.



En del rejser og cargo kan ikke fragtes via bane og vej over Femern. Det fordrer, en stærk intern lufthavn med et bredt globalt rutenet.

Derfor er Københavns Lufthavn af afgørende betydning for hele Greater Copenhagen. Som det fremgår af Greater Copenhagen's analyse "Samfundsøkonomiske gevinster ved Københavns Lufthavn" generer lufthavnen hvert år 81 milliarder DKK til Greater Copenhagen, hvoraf 12,7 milliarder DKK ender på den svenske side. Greater Copenhagen vil derfor arbejde for, at Københavns Lufthavn fortsat skal være en attraktiv og konkurrencedygtig lufthavn.

Med det afsæt vil Greater Copenhagen i perioden 2024-25 prioritere fem konkrete infrastrukturmålsætninger.



## DELMÅL OG HANDLINGER

### DELMÅL 1

Analysere og prioritere de foreslåede tiltag i Femern Bælt-analysen og udvikle en handlingsplan for at realisere disse prioriteter

#### Baggrund

Med Femern Bælt-forbindelsen opstår nye muligheder for vækst og udvikling i Greater Copenhagen. Greater Copenhagen vil derfor se på, hvilke muligheder der er tale om.

Herudover vil Greater Copenhagen også inddrage rapporten: Rail Freight with the Fehmarn Belt Fixed Link - Forecasts, Challenges and Solutions, konklusioner i det fremadrettede arbejde.

Rapporten, der er udarbejdet i samarbejde med det politiske netværk STRING, viser en række muligheder, men den peger også på, at vejtrafikken risikerer at stå over for store udfordringer, med trængsel på vejene som den største udfordring. Det er derfor nødvendigt, at Greater Copenhagen prioriterer og træffer beslutning om foreslåede foranstaltninger til at øge tilgængeligheden på jernbane og mindske trængslen på vejene.

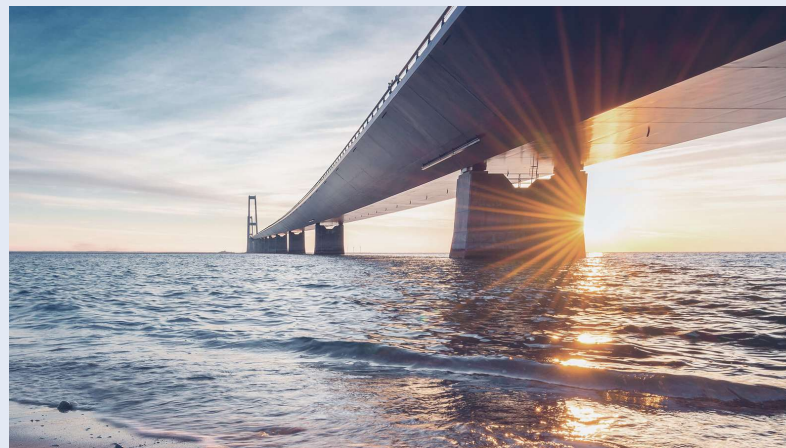
## HANDLING

### HANDLING 1

Vækst- og udviklingspotentialerne af Femern Bælt-forbindelsen for Greater Copenhagen afdækkes, og der fastlægges i forlængelse heraf politiske sigtelinjer og prioriteringer i forhold til handlinger. Dette sker i løbet af 2024.

### HANDLING 2

På baggrund af handling 1 fastlægges en eller flere indsatser, der igangsættes i løbet af 2025.



## EFFEKT

—> Femern Bælt-forbindelsen potentiale undersøges og tilgængeligheden med bil og tog til og fra Greater Copenhagen forbedres. Med forbedrede muligheder for at flytte gods fra vej til bane samt ved at gøre den øvrige tunge vejtransport mere klimavenlig gennem anvendelse af grønne drivmidler og intelligente løsninger vil transporten i og omkring Greater Copenhagen kunne bidrage til Greater Copenhagen's brand som en grøn vækstmetropol.



## DELMÅL OG HANDLINGER

### DELMÅL 2

Regeringerne i Danmark og Sverige træffer beslutning om at initiere en bilateral analyse af de fremtidige behov for kapacitet og redundans for person- og godstransport over Øresund på vej og jernbane.

#### Baggrund

Flere faste forbindelser over Øresund har igennem flere år være diskuteret på begge sider af Øresund. I 2021 offentliggjorde Vejdirektoratet og Trafikverket en fælles strategisk analyse af en fast forbindelse mellem Helsingør og Helsingborg. Siden er der ikke lavet yderligere statslige analyser eller truffet fælles beslutning om næste skridt i forarbejdet til en fast forbindelse.

I 2022 fik det svenske Trafikverket i opdrag af den svenske regering at analysere kapacitet og redundans for transport over Øresund. Analysen skal ligge færdig i foråret 2024.

For Greater Copenhagen og det sammenhængende arbejdsmarked i regionen er det vigtigt, at kapacitet og redundans for både persontrafik og godstrafik mellem landene analyseres. Greater - infrastruktur skal planlægges og gennemføres i fællesskab mellem Danmark og Sverige.

Københavns Kommune og Malmø Stad har sammen udarbejdet en redegørelse af mulighederne for at forlænge en ny M5 metrolinje til Malmø.

### HANDLING

#### HANDLING 1

Greater Copenhagen arbejder for at statslige myndigheder i Danmark og Sverige analyserer den samfundsøkonomiske nytte og andre samfundsnytter ved etablering af yderligere faste forbindelser over Øresund. Dette arbejde skal tage hensyn til Trafikverkets igangværende analyse samt tidligere analyser vedrørende en ny fast forbindelse over Øresund.

#### HANDLING 2

Greater Copenhagen driver en politisk dialog og interessevaretagelse direkte og sammen med allierede i erhvervs- og arbejdsgiverorganisationer og fagbevægelsen i Danmark og Sverige.

#### HANDLING 3

Greater Copenhagen udarbejder en handlingsplan for det videre arbejde med tilvejebringelse af yderligere faste forbindelser over Øresund.



### EFFEKT

—> Greater Copenhagen står nærmere målet om yderligere faste forbindelser over Øresund og kan tydeligt formidle behovet af en fælles analyse af kapacitet og redundans for vej- og jernbanetransport for personer og gods over Øresund til relevante aktører.

## DELMÅL OG HANDLINGER

### DELMÅL 3

Det digitale rejsekort skal kunne bruges i hele Skåne

#### Baggrund

Greater Copenhagen har i arbejdet med "Et sammenhængende transportsystem i Greater Copenhagen"-projektet tidligt identificeret behovet for at forenkle rejser med offentlig transport i Greater Copenhagen.

I 2023 blev der indgået en ny aftale mellem Skånetrafiken og Transportministeriet, der gør det muligt for Skånetrafiken at sælge DSB-billetter gennem en tredjepartsløsning. På samme måde arbejdes der i 2024 på at sikre, at det nye digitale rejsekort kan bruges i hele Skåne, herunder til rejser til Bornholm med Skånetrafiken og Molslinjen. Målet er én billet til hele togrejsen i Greater Copenhagen.

#### HANDLING

##### HANDLING 1

Greater Copenhagen arbejder for at fremme dialogen mellem Transportministeriet, DSB og Skånetrafiken.

##### HANDLING 2

Greater Copenhagen rejser spørgsmålet på møder og samtaler med nationale politikere og aktører i hhv. Danmark og Skåne.



#### EFFEKT

—> Det skal være nemt at købe en digital billet til offentlig transport over Øresund, uanset hvor i Greater Copenhagen rejsen starter og slutter.



## DELMÅL OG HANDLINGER

### DELMÅL 4

Betydningen af Københavns Lufthavn for hele Greater Copenhagen-regionen skal tydeliggøres for begge landes regeringer, og potentialerne skal undersøges.

#### Baggrund

Betydningen af Københavns Lufthavn er stor for Greater Copenhagen. Analysen "Samfundsøkonomiske gevinster ved Københavns Lufthavn" viser, at Københavns Lufthavn bidrager til en samfundsøkonomisk gevinst, der udgør 61 mia. DKK i Region Hovedstaden, 7,1 mia. DKK i Region Sjælland og 11,1 mia. DKK i Region Skåne. Københavns Lufthavn har således en absolut nøglerolle i at skabe arbejdspladser med vækst og udvikling regionalt. Den er væsentlig for turismen, danske og svenske virksomheder og for arbejdsmarkedet i Greater Copenhagen. Derfor skal vi have et stærkt samarbejde over sundet for at styrke lufthavnen som et effektivt og bæredygtigt knudepunkt, der sikrer international tilgængelighed for hele Greater Copenhagen.

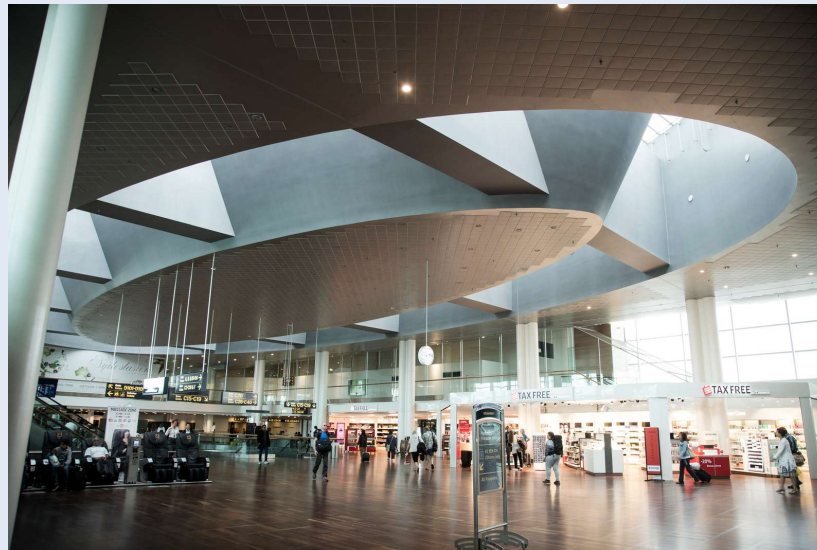
### HANDLING

#### HANDLING 1

Sekretariatets analyseafdeling udarbejder en lufthavnsanalyse del 2, som følger op på konklusionerne fra lufthavnsanalysen: Københavns Lufthavn - motor for vækst i regionen. Dette vil tydeliggøre de samfundsøkonomiske gevinster ved en velfungerende lufthavn.

#### HANDLING 2

I samarbejde med Københavns Lufthavn tydeliggøres potentialerne i lufthavnsanalysen del 2 overfor de to landes regeringer samt sætter fokus på konkrete indsatser, hvor Greater Copenhagen kan spille en aktiv rolle.



### EFFEKT

—> Sammen med Københavns Lufthavn udvikles en indsats med betydning for Greater Copenhagen-geografien, der understøtter grøn omstilling og tilgængelighed.

## DELMÅL OG HANDLINGER

### DELMÅL 5 Grænse- og ID-kontrol

#### Baggrund

Greater Copenhagen vil arbejde for at afskaffe de midlertidige grænsekontroller ved den indre grænse i Sverige samt sikre, at ID-kontrol med transportøransvar ikke genindføres.

Siden den (daværende) svenske regering i marts 2022 foreslog at genindføre ID-kontrol med transportøransvar på rejser over Øresund, har Greater Copenhagen arbejdet for at sikre, at grænsekontrollen udfases, og at ID-kontrol ikke genindføres. Arbejdet resulterede i, at forslaget om ID-kontrol med transportørens ansvar blev skrinlagt i april 2022. Behovet for at fortsætte arbejdet med grænsekontrollspørgsmålet blev endnu en gang fremhævet af Tidö-aftalen (Sveriges regeringsaftale) og dens ordlyd vedrørende grænse- og ID-kontrol.

Greater Copenhagens holdning er, at grænsekontrollen skal ske med mindst mulig effekt på arbejdsmarkedsintegration og mobilitet i Øresundsregionen. Ikke mindst i forhold til Sveriges og det svenske erhvervslivs afhængighed af CPH Lufthavn. Derfor vil Greater Copenhagen fortsat arbejde for at afskaffe den midlertidige kontrol ved de indre grænser i overensstemmelse med EU-lovgivningen, og at politiet får forudsætningerne (ressourcerne) til at arbejde effektivt med personkontrol og kameraovervågning i grænseområderne.

#### HANDLING

##### HANDLING 1

På politiske møder som Greater Copenhagens Task Force og på individuelle møder med f.eks. folketingspolitikere og repræsentanter for erhvervslivet rejses spørgsmålet om problemet med Sveriges midlertidige kontrol ved de indre grænser samt kravet om ikke at genindføre ID-kontrol med transportøransvar.

##### HANDLING 2

Greater Copenhagen arbejder sammen med blandt andre CPH Airport, Sund & Bælt, SJ m.fl. for at sikre, at ID-kontrol ikke genindføres.



#### EFFEKT

→ At arbejdstagere og virksomheder hurtigere kan bevæge sig over grænsen uden forhindringer.



# GRØN OMSTILLING

## INDLEDNING

Set i et vækst- og beskæftigelsesperspektiv er opgaven de kommende år at sikre, at Greater Copenhagen også er blandt de førende metropolregioner, når det drejer sig om at implementere grønne teknologi-løsninger og udvikle de virksomheder, der skal levere grøn teknologi til verdensmarkedet. Vejen frem er altså både at styrke innovationskraften og udrulningen i eksisterende indsatser og sikre, at fremtidens grønne startup udklækkes og vokser i Greater Copenhagen geografien fremfor i Californien, Indien eller Kina. Netop herved giver Greater Copenhagen's grønne charter et markant bidrag til den overordnede vision om vækst og bæredygtig udvikling.

Der investeres allerede betragtelige beløb fra offentlig og privat side i den grønne omstilling i både Danmark og Sverige. Det skal Greater Copenhagen ikke konkurrere med. Det skal Greater Copenhagen i stedet komplementere. Derfor bygger Greater Copenhagen's arbejde med grøn og bæredygtig vækst på to parallelle spor.



Det første spor har til sigte at styrke innovationsgraden via nye metoder og/eller indsatser i Greater Copenhagen samt effektiviteten i bæredygtighedstiltag via samarbejde og nye projekter.

Det andet spor driver en dialog med regeringerne i Sverige og Danmark for at styrke de lovgivningsmæssige og økonomiske rammevilkår for den grønne vækst i metropolregionen. Dette spor spænder over styrkelse af den risikovillige kapital til lovende grønne virksomheder på tværs af Greater Copenhagen's samlede geografi til de lovgivningsmæssige rammer for at forblive global førende på nye biobaserede løsninger.

Greater Copenhagen vil desuden arbejde med fødevarer som et tema. For at styrke medlemsinvolveringen og for at sikre, at indsatsen har opbakning hos dem, der skal implementere de affødte handlinger, igangsættes et arbejde, hvor en arbejdsgruppe, bestående af styregruppemedlemmer, er med til at formulere indsatser, hvor medlemsopbakningen er en del af løsningen, og hvor vækstperspektivet er en afgørende faktor.

## DELMÅL OG HANDLINGER

### DELMÅL 1

Greater Copenhagen bidrager til energiinnovation og understøtter medlemmernes tilvejebringelse af nye investeringsmodeller for klimatilpasning

#### Baggrund

Blandt Greater Copenhagen's grønne styrkepositioner findes vedvarende energi, intelligente energiløsninger og klimatilpasning.

Greater Copenhagen's analyse "Grøn Tilvækst" har vist, hvordan der findes globalt førende universiteter samt stærke virksomhedsklynger, der er med til at tiltrække risikovillig kapital.

Greater Copenhagen's indsatser i handlingsplanen for 2022-2023 har understøttet etableringen af Greater Copenhagen Energy Innovation Hub og et samarbejde om klimatilpasning, som er forankret i et Memorandum of Understanding blandt Greater Copenhagen's medlemmer og partnere.

Greater Copenhagen's partnerskaber skal være med til at sikre, at Greater Copenhagen bliver en endnu stærkere international grøn og bæredygtig hub, der tiltrækker investorer, videninstitutioner og virksomheder.

Der er således skabt et fundament for praktisk samarbejde om living labs, innovation, kommercialisering inden for Greater Copenhagen's styrkepositioner og tilvejebragt viden om nogle af de barrierer, der står i vejen for yderligere grøn omstilling, storskala investeringer og samarbejde på tværs af Greater Copenhagen.

I 2023 etableres der på baggrund af de identificerede barrierer kontakt til eksperter fra bl.a. erhvervsorganisationer, Vækstfonden og virksomheder for at afprøve, om de ser de samme udfordringer for sig, samtidigt med, at de giver deres bud på, hvordan det kan løses, og herigennem hvad Greater Copenhagen konkret skal gøre for at løfte opgaven.

Fundamentet skal bruges til at løfte samarbejdet yderligere politisk og strategisk samt sikre, at den fælles platform anvendes til at forbedre rammevilkårene for innovation og større grønne projekter, tilvejebringe nye investeringsmodeller og forbedre forudsætningerne for grøn vækst, såvel når det gælder nødvendige politiske beslutninger som konkret viden og forskning.

### HANDLING

#### HANDLING 1

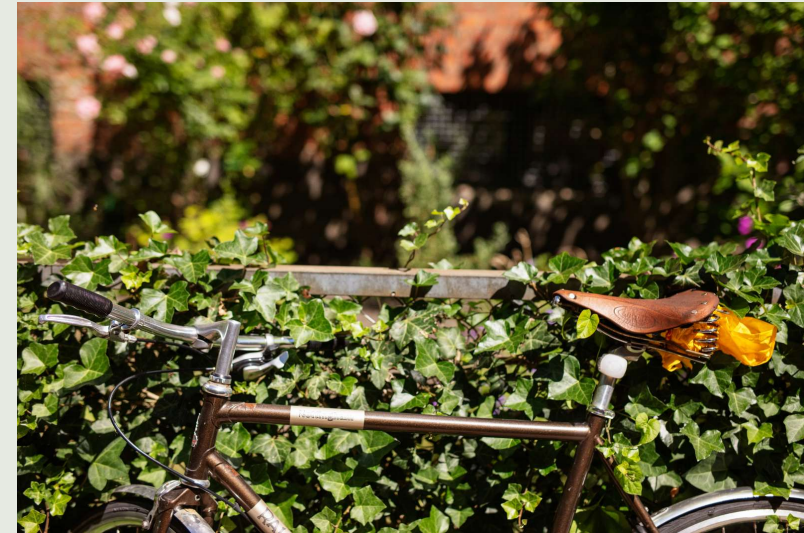
Greater Copenhagen arbejder sammen med kommunale og kommercielle energivirksomheder for at styrke læring over kommune- og nationsgrænser med det formål at accelerere energiomstilling i vores dansk-svenske metropolregion.

#### HANDLING 2

Greater Copenhagen kortlægger sammen med lokale partnere indenfor energi- og klimatilpasning investeringsbehov i klimatilpasning og udvikler konkrete politiske indsatser og investeringsmodeller, der kan styrke dette arbejde.

#### HANDLING 3

Greater Copenhagen driver sammen med forsyningsselskaber, videninstitutioner, og startup- og innovationsmiljøer et arbejde om at styrke udvikling og skalling af grøn teknologi.



### EFFEKT

→ Samarbejdet mellem kommunale og kommercielle energivirksomheder i Greater Copenhagen regionen er styrket.

→ Der er udviklet konkret politik, der styrker vilkårene for den grønne omstilling i Greater Copenhagen.

→ Virksomheder, startups og forsyningsselskaber har styrket deres teknologiske formåen og er mere konkurrencedygtige.



## DELMÅL OG HANDLINGER

### DELMÅL 2

Greater Copenhagen styrker adgangen til kapital for grønne startups

#### Baggrund

For at sikre fremtidens grønne vækst i Greater Copenhagen er det afgørende at metropolregionen er attraktiv for nye virksomheder og de investorer, der skal bidrage til at løse klimaudfordringerne og finansiere skalling af nye grønne teknologier. At skabe optimale forudsætninger for opstart og skalering af virksomheder i Greater Copenhagen er også et vigtigt bidrag til at skabe fremtidens arbejdspladser.

Analyser udarbejdet af Greater Copenhagen viser at regionens grønne startups har sværere ved at tilgå risikovillig kapital sammenlignet med tilsvarende startups i fx Berlin og Stockholm. Mangel på risikovillig kapital er en udfordring for den underskov af virksomheder, der skal være med til at føde innovation og nye ideer ind i de store virksomheder og kan være en hindring for skabelsen af den næste store såkaldte unicorn i Greater Copenhagen. Greater Copenhagen vil derfor arbejde for at tilvejebringe risikovillig kapital gennem.

## HANDLING

### HANDLING 1

Sekretariatet vil analysere, hvilke forhindringer, der gør det vanskeligere at skaffe risikovillig kapital end til eks. Berlin og Helsinki og se på hvilke barrierer, der står i vejen for dette.

### HANDLING 2

Sammen med parterne udarbejder sekretariatet en handlingsplan for, hvordan barriererne for manglende risikovillig kapital overvindes, og der gennemføres et antal rundbordssamtaler for at identificere konkrete løsninger.



## EFFEKT

→ Der er samlet erfaringer med storskala og tværnational efterspørgsel efter grønne produkter, hvilket har ført til øget fokus på forretningsmulighederne ved at drive grøn virksomhed i og fra Greater Copenhagen's geografi.

→ Flere grønne startups og SMV'er – danske, svenske og internationale – vokster i Greater Copenhagen's geografi.

## DELMÅL OG HANDLINGER

### DELMÅL 3 Fødevarer

#### Baggrund

Greater Copenhagen ønsker at udvikle en indsats, der omhandler fødevarer. I første omgang er ambitionen at kigge nærmere på produktion og anvendelse af fødevarer og teste, hvor og hvordan man politisk kan arbejde med at styrke cirkularitet, produktionsmetoder og afsætning af fødevarer i Greater Copenhagen.

Tanken er ikke at lægge sig fast på en specifik indsats her og nu, men at udforske en fælles indsats blandt Greater Copenhagen's medlemmer, der f.eks. styrker omstillingen til nye bæredygtige produktionsmetoder, smartere indkøb eller nye former for måltidsproduktion, som giver merværdi i forhold til Greater Copenhagen's overordnede mål om at styrke bæredygtighed og vækst.

### HANDLING

#### HANDLING 1

Der nedsættes en arbejdsgruppe blandt styregruppens medlemmer, der udarbejder og prioriterer en liste over, hvilke indsatser, Greater Copenhagen kan igangsætte. .



### EFFEKT

→ Der igangsættes en fødevareindsats i 2024, som bestyrelsen vælger at igangsætte ud fra indspil fra den nedsatte arbejdsgruppe.

